

Logro y nivel educativo alcanzado por la población - 2012

Área de Investigación y Estadística (AIE)

Dirección de Educación

Ministerio de Educación y Cultura

ANALFABETISMO

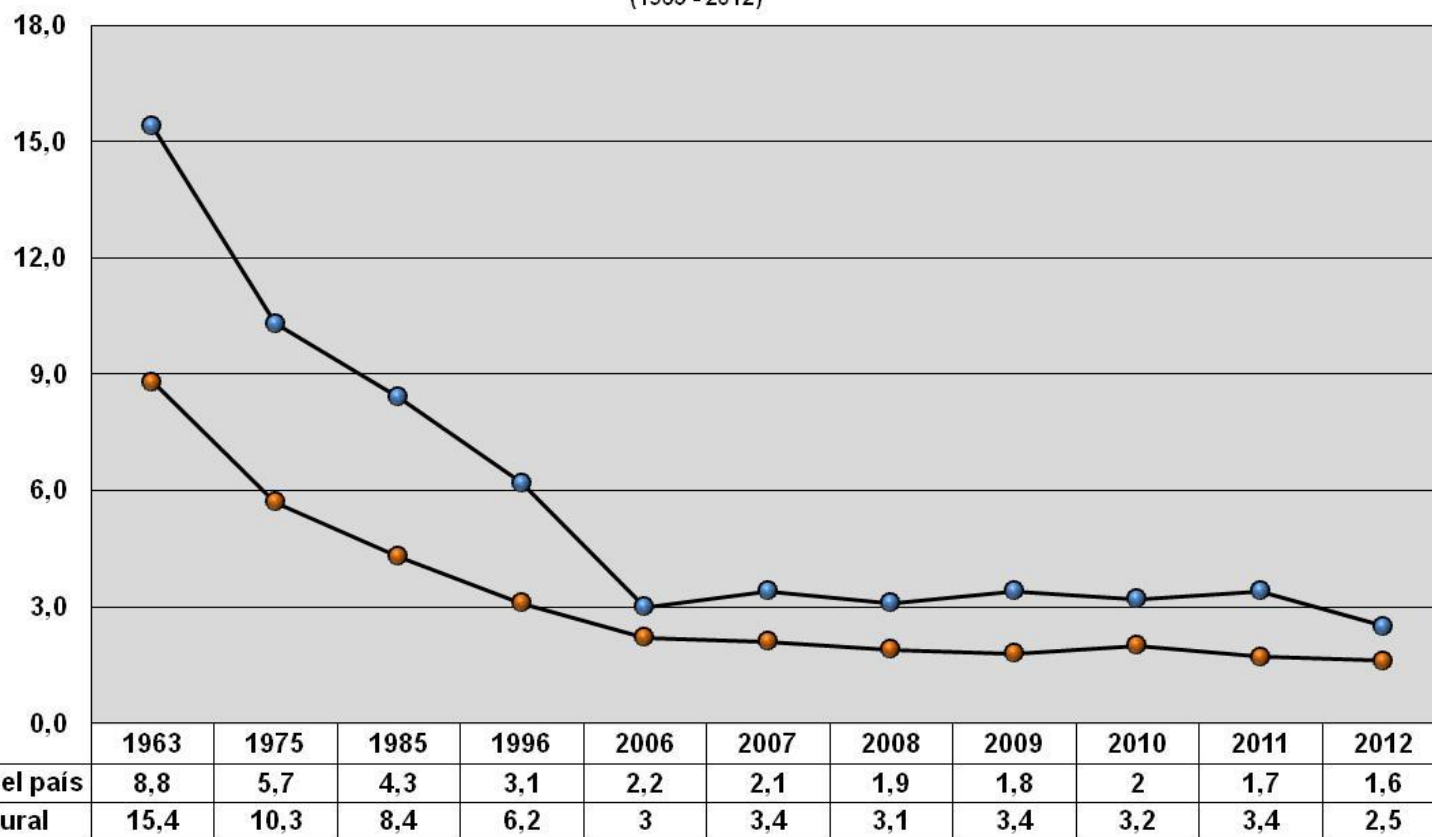
- Disminuye lentamente. En 2012: 1,6% (2,5% en áreas rurales).
- Menor en Montevideo (0,9%) y mayor en la frontera con Brasil (Rivera 3,7% y Cerro Largo 3,2%).
- 1% entre las personas de 15 a 49 años y 3,2% en el grupo de 65 años o más.



ANALFABETISMO

EVOLUCIÓN COMPARADA DE LA TASA DE ANALFABETISMO TOTAL Y RURAL

(1963 - 2012)



COBERTURA

- Entre los 6 y los 11 años de edad la cobertura educativa es universal.
- Y esta se incrementa en las edades previas y posteriores:
 - 97,7% a los 5 y 97,6% y 96,6% a los 12 y 13 años.
 - Nuevamente se verifica una importante escolarización entre los niños de 3 años de edad (63,8%).
- En 2011: 96,3%, 97,7%, 96% y 60,4%,
respectivamente.

COBERTURA

- Entre los 12 y los 14 años, la asistencia es superior a la registrada en 2009, 2010 y 2011.
- A partir de los 13 años, cada grupo de edad participa menos que el anterior: 92,6% a los 14 y 87% a los 15 (en 2011: 92,4% y 85,2%).
- Entre los 18 y los 24 años, la asistencia no registra importantes variaciones en el mediano plazo.

COBERTURA

- La participación en la educación de los más jóvenes, provenientes de los hogares más pobres, subió por tercer año consecutivo.
- Sin embargo, la brecha se ha incrementado, debido a un incremento mayor en la asistencia de los niños de los hogares más ricos.
- De manera que se verifican importantes cambios positivos que, sin embargo, siguen siendo portadores de desigualdades estructurales.

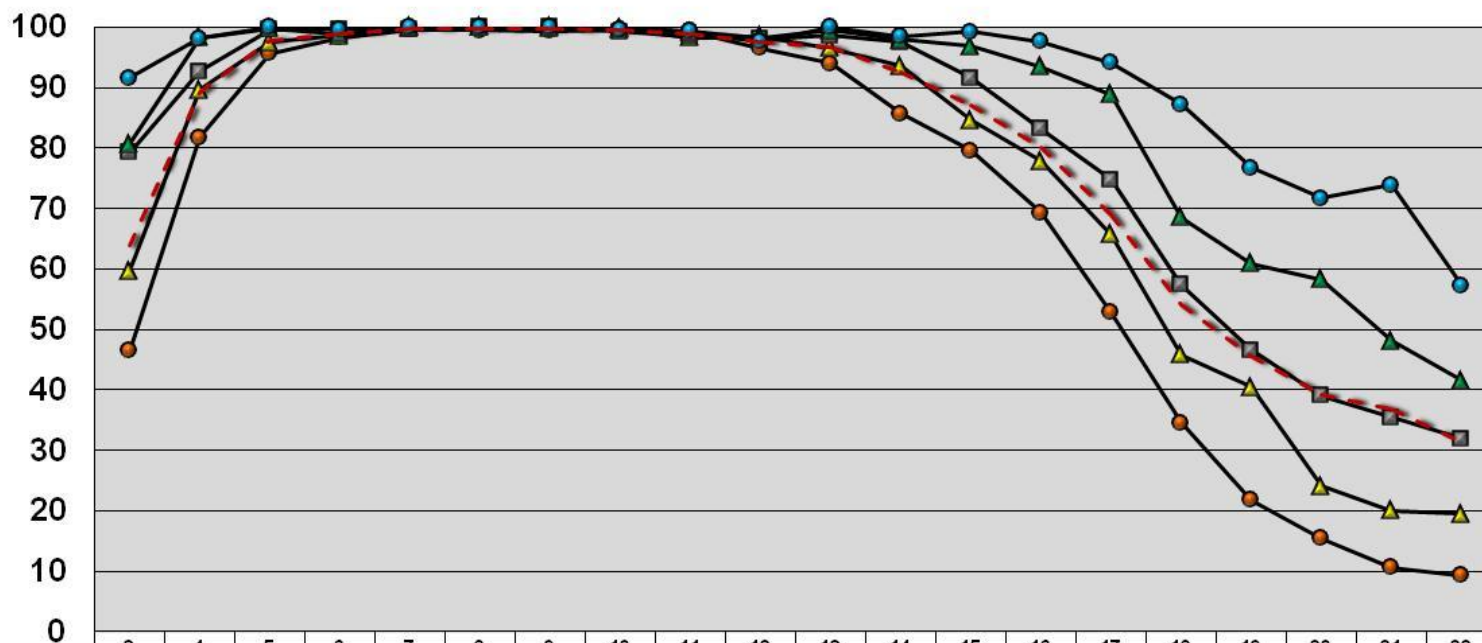
COBERTURA

- La desigualdad estructural sigue siendo importante:
 - A los 3 años asiste el 46,5% de los niños provenientes de hogares pobres y el 91,6% de los niños de hogares con mayores ingresos (en 2011: 45,2% y 81,1%).
 - Por ello la brecha creció: de 35,9 a 45,2 puntos porcentuales.
 - Entre los 5 y los 12 años de edad la cobertura es homogénea.

COBERTURA

ASISTENCIA A ALGÚN ESTABLECIMIENTO EDUCATIVO POR EDADES SIMPLES SEGÚN QUINTILES DE INGRESO DE LOS HOGARES

(Todo el país - 2012)

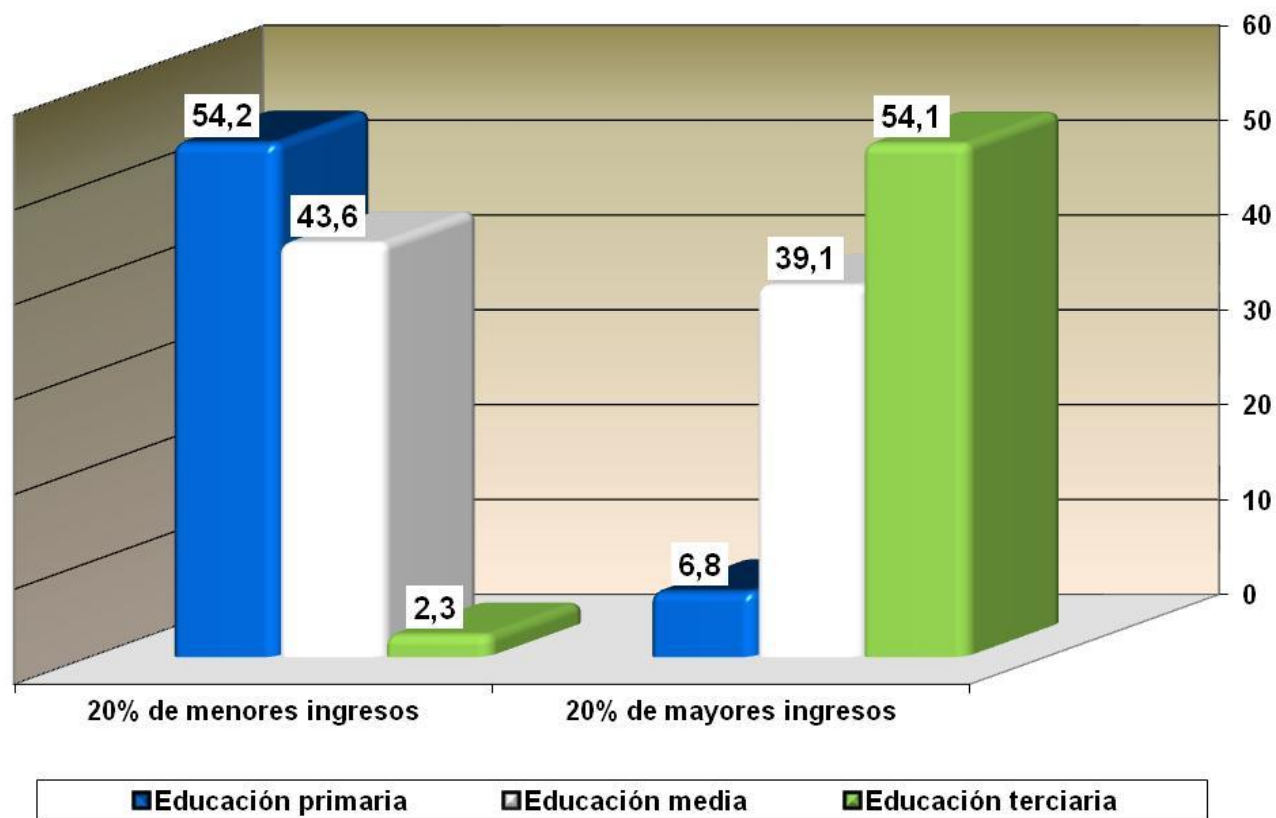


	3	4	5	6	7	8	9	10	11	12	13	14	15	16	17	18	19	20	21	22
1° Quintil	46,5	81,7	95,7	98,2	99,6	99,4	99,3	99,5	99,4	96,5	94,0	85,7	79,5	69,2	52,8	34,5	21,8	15,5	10,6	9,3
2° Quintil	59,7	89,6	97,4	98,6	99,8	100,0	99,8	99,6	98,2	98,4	96,5	93,6	84,7	77,8	65,7	45,8	40,5	24,1	20,1	19,5
3° Quintil	79,2	92,7	99,6	99,6	99,7	100,0	100,0	99,3	98,5	98,0	98,6	97,5	91,6	83,2	74,8	57,4	46,5	39,0	35,4	31,9
4° Quintil	80,7	98,2	99,8	98,9	100,0	100,0	100,0	99,9	99,2	98,2	99,4	97,9	96,8	93,5	88,9	68,6	60,9	58,3	48,1	41,5
Mayor	91,6	98,2	100,0	99,6	100,0	100,0	100,0	99,6	99,3	97,7	100,0	98,5	99,3	97,6	94,1	87,2	76,8	71,7	73,8	57,2
Total	63,8	89,1	97,7	98,8	99,7	99,8	99,7	99,6	98,9	97,6	96,6	92,6	87,0	80,1	68,8	53,9	45,5	39,2	36,7	31,4

COBERTURA

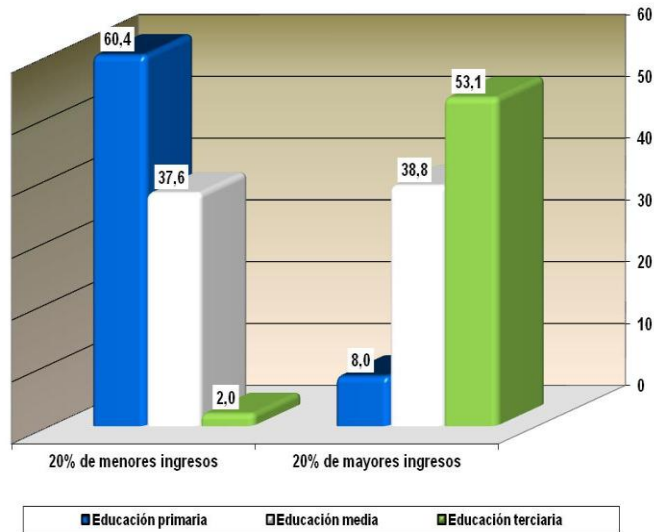
NIVEL EDUCATIVO MÁXIMO ALCANZADO POR LA POBLACIÓN DE 25 A 59 AÑOS EN
LOS QUINTILES EXTREMOS DE INGRESO

(Todo el país, Año 2012)

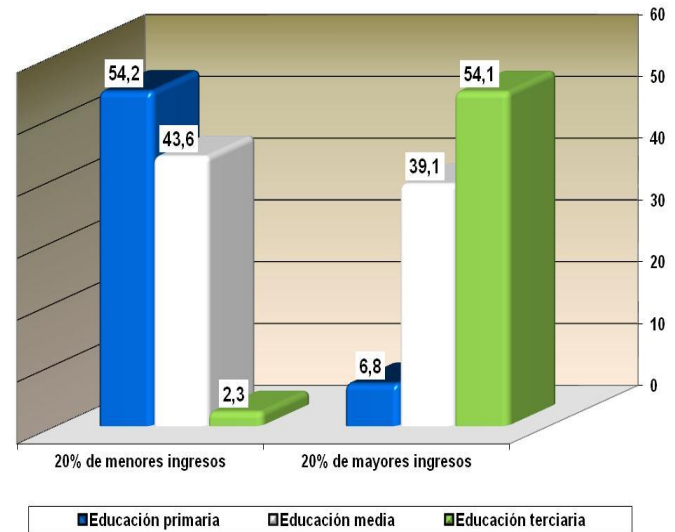


COBERTURA

NIVEL EDUCATIVO MÁXIMO ALCANZADO POR LA POBLACIÓN DE 25 A 59 AÑOS EN
LOS QUINTILES EXTREMOS DE INGRESO
(Todo el país, Año 2011)



NIVEL EDUCATIVO MÁXIMO ALCANZADO POR LA POBLACIÓN DE 25 A 59 AÑOS EN
LOS QUINTILES EXTREMOS DE INGRESO
(Todo el país, Año 2012)



REZAGO

- En 2012, el rezago escolar detiene su disminución en las edades superiores:
 - Entre los 12 y los 14 años pasa del 20,5% en 2010, al 19,4% en 2011 y al 19,8% en 2012.
 - Entre los 15 y los 17 años pasa del 32% en 2010, al 26,2% en 2011 y al 26,9% en 2012.
- Disminuye la no asistencia y, simultáneamente, crece levemente el rezago.

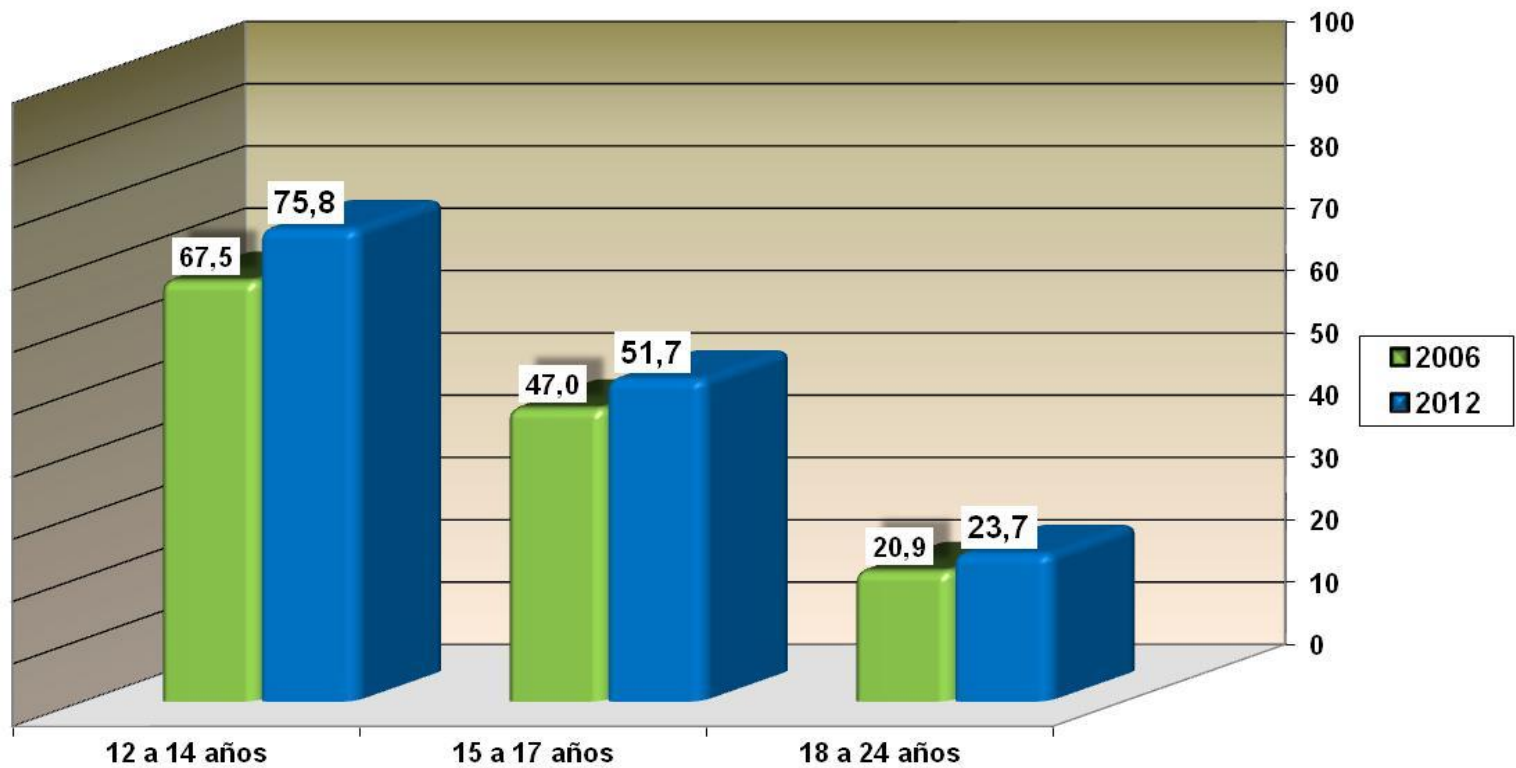
REZAGO

- Pero en el mediano plazo la tasa neta de asistencia por nivel ha crecido significativamente.
- Esta diferencia, al comparar con 2006 es de:
 - 6,3% entre los 12 y 14 años,
 - 4,4% para los jóvenes de 15 a 17 años; y
 - 2,8% para jóvenes de 18 a 24 años.
- Para los 12 a 14 y 15 a 17 años, si se suman los jóvenes que están adelantados, los niveles de asistencia sin rezago son:
75,8% y 51,7% respectivamente.

REZAGO

TASA NETA DE ASISTENCIA A PRIMARIA, MEDIA BÁSICA Y MEDIA SUPERIOR POR GRUPOS DE EDAD SEGÚN AÑOS LECTIVOS

(Todo el país, Años 2006 y 2012)



ASISTENCIA Y TRABAJO

Se incrementa la proporción de jóvenes de 15 a 20 años que sólo estudian:

- El 50,2% se dedican exclusivamente a estudiar (48,2 en 2010 y 48,9% en 2011): 52,6% en Educación Media Superior, 33,1% en primaria o educación media básica y el 14,4% realiza estudios terciarios (en 2011: 59%, 25,8% y 15,1%).
- El 13,2% asiste y trabaja o busca trabajo.
- El 23,7% sólo trabaja o busca trabajo.
- El 13% no estudian, no trabajan y no buscan trabajo.
- En 2011: 12,9%, 25,6% y 12,5%.

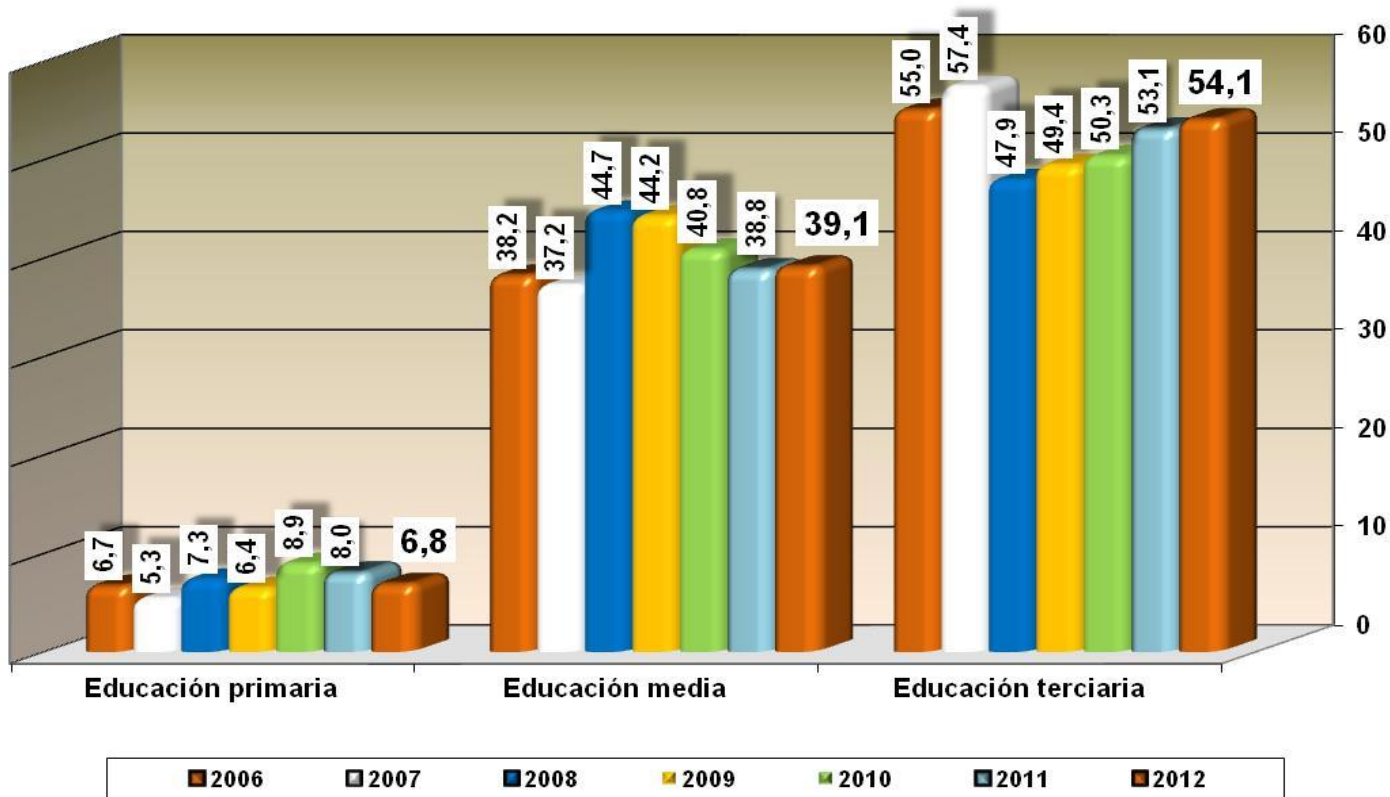
NIVEL EDUCATIVO MÁXIMO ALCANZADO

- En el 2012 se profundizó el cambio positivo de tendencia registrado en 2011 en los indicadores que reflejan la desigualdad.
- Personas de 25 a 59 años:
 - Los hogares más ricos se caracterizan por los estudios terciarios (2010: 50,3%; 2011: 53,1%; y, 2012: 54,1%).
 - Los más pobres por no alcanzar a superar primaria (2010: 60,4%; 2011: 61,5%; y, 2012: 54,2%).

Nivel educativo máximo alcanzado

EVOLUCIÓN RECIENTE DEL NIVEL EDUCATIVO MÁXIMO ALCANZADO POR LA POBLACIÓN DE 25 A 59 AÑOS EN EL QUINTIL DE MAYOR INGRESO

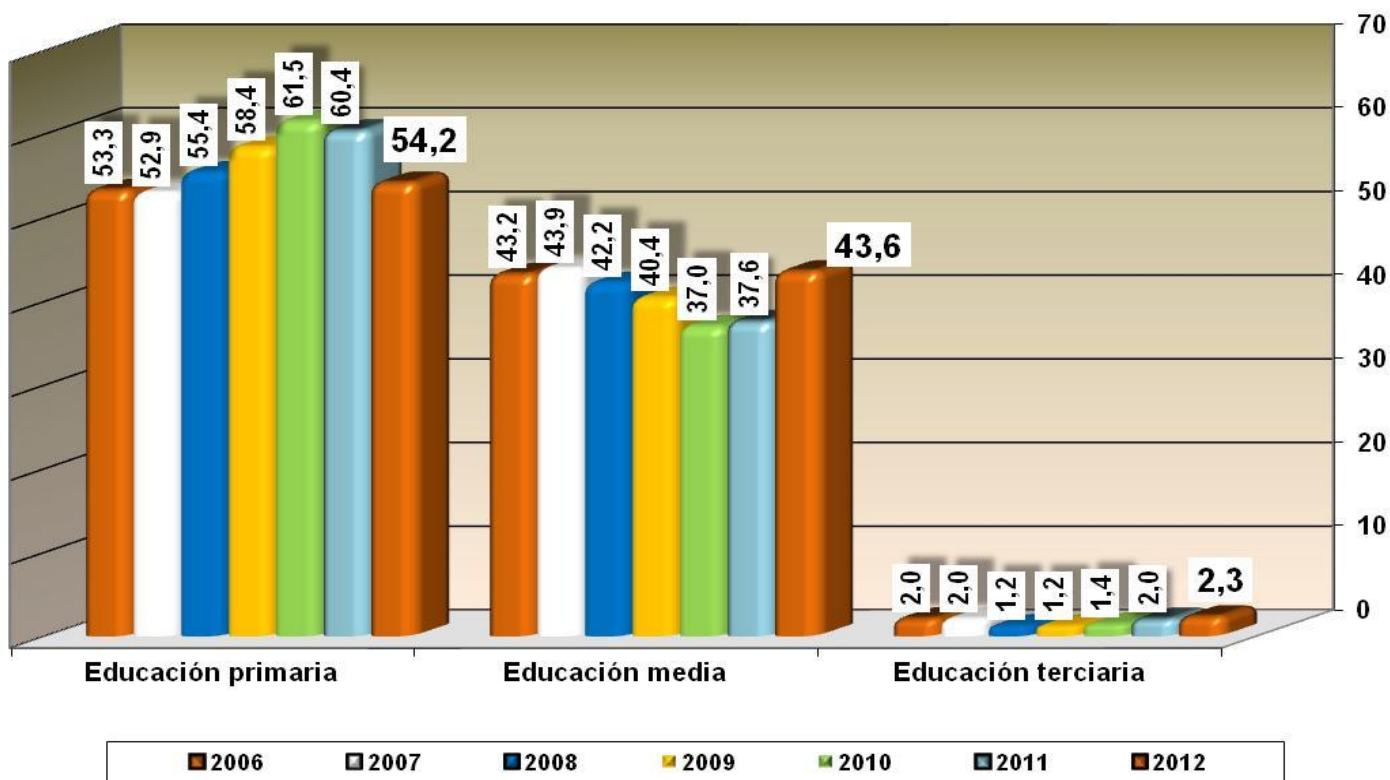
(Todo el país, Años 2006 a 2012)



Nivel educativo máximo alcanzado

EVOLUCIÓN RECIENTE DEL NIVEL EDUCATIVO MÁXIMO ALCANZADO POR LA POBLACIÓN DE 25 A 59 AÑOS EN EL 1º QUINTIL DE INGRESO

(Todo el país, Años 2006 a 2012)



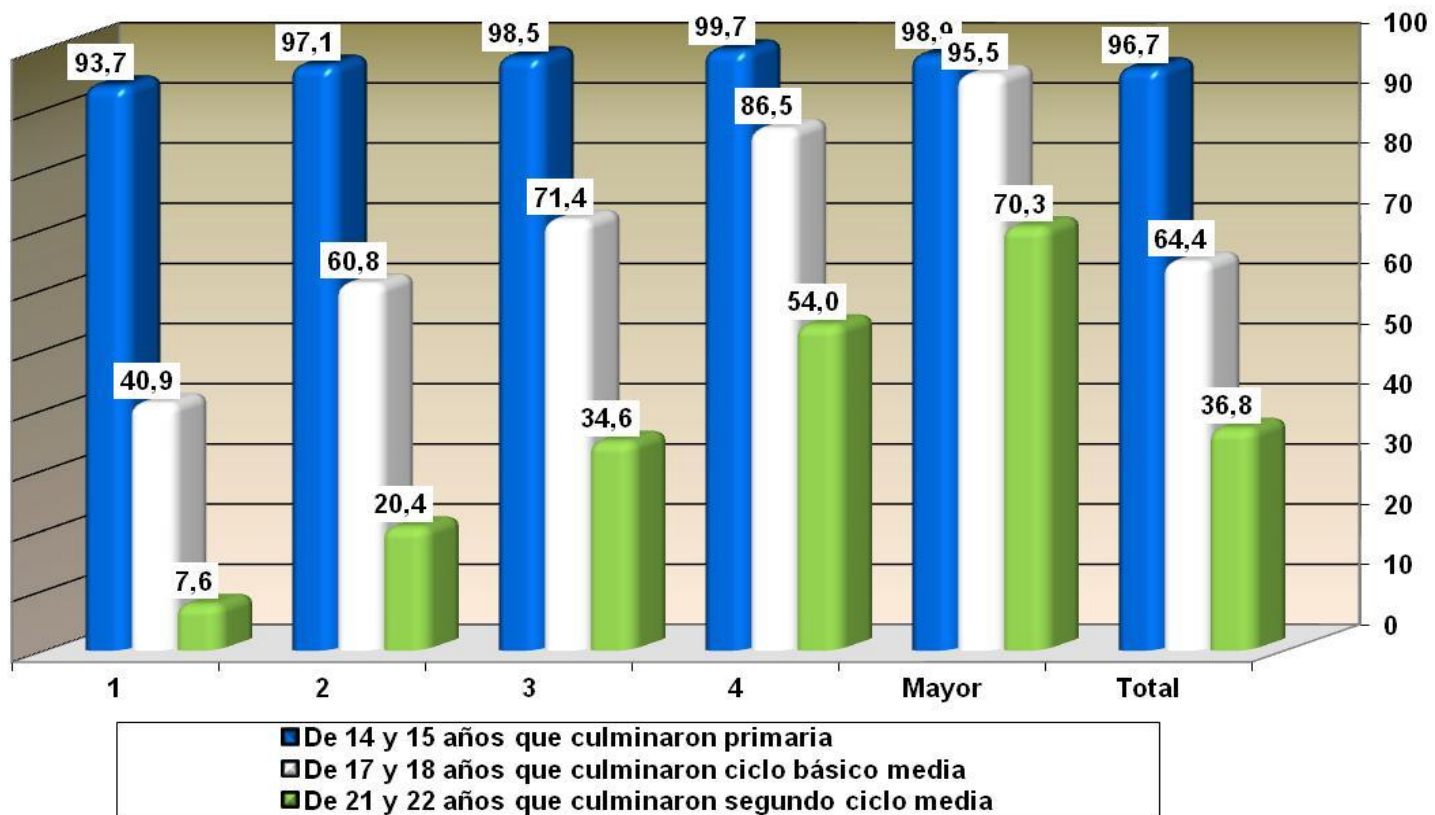
Culminación de ciclos

- La culminación de primaria entre los jóvenes de 14 y 15 años, viene creciendo desde 2008 y se mantiene en 2012 (96,7%). Esta tendencia tiende a consolidarse.
- Para los jóvenes que tienen 17 o 18 años, y entre 21 o 22 años, la cobertura registra un cambio de tendencia positivo en el 2011, que también se sostiene en 2012 (64,4% y 36,8%).

Culminación de ciclos

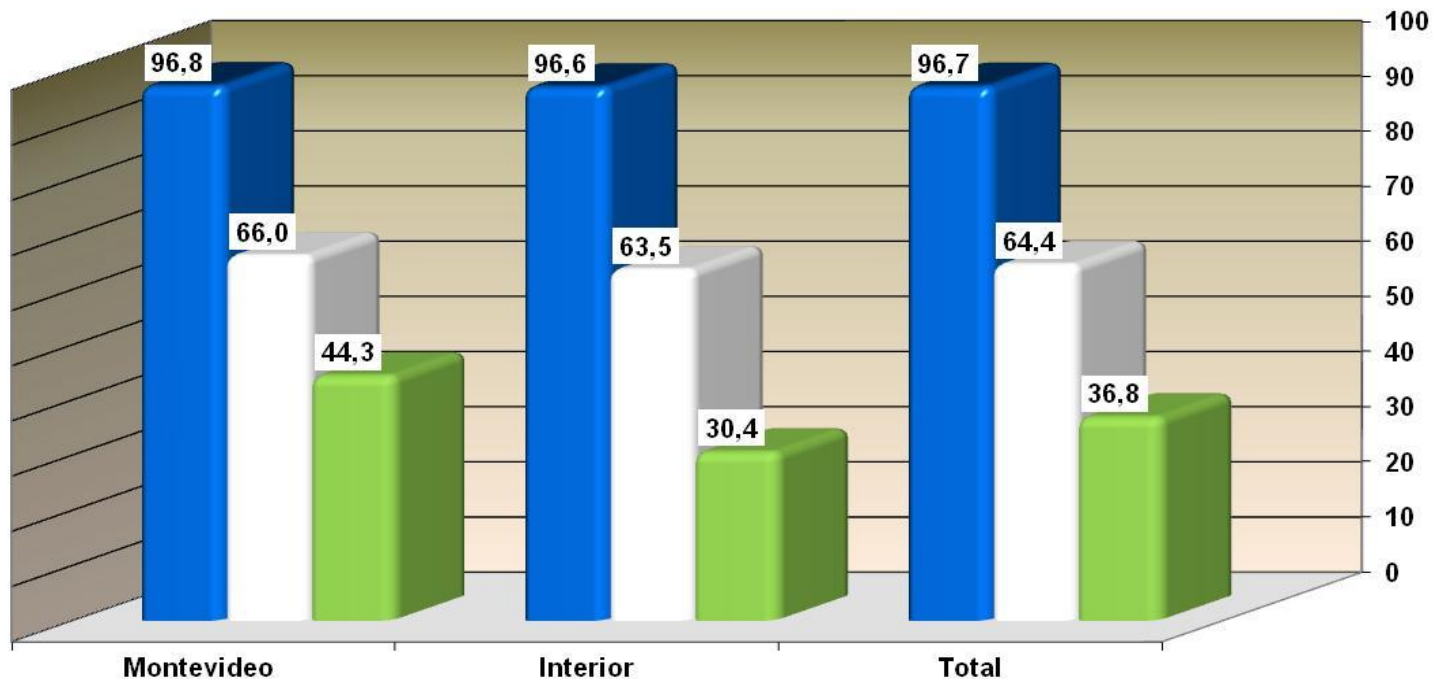
CULMINACIÓN DE CICLOS EDUCATIVOS PARA EDADES SELECCIONADAS POR QUINTILES DE INGRESO.

(Todo el año 2012)



Culminación de ciclos

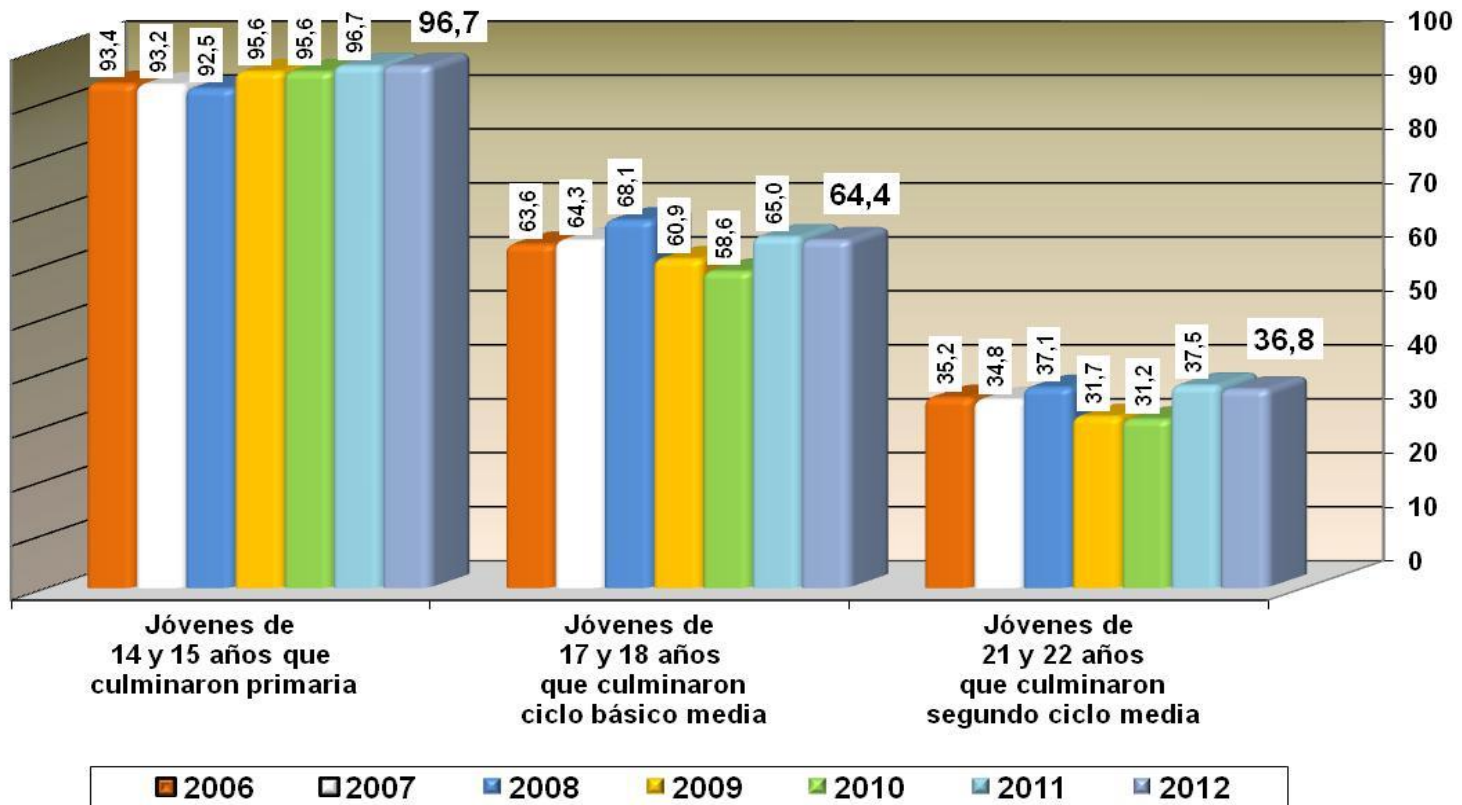
CULMINACIÓN DE CICLOS EDUCATIVOS
POR EDADES SELECCIONADAS SEGÚN REGIÓN
(Todo el país, año 2012)



- De 14 y 15 años que culminaron primaria
- De 17 y 18 años que culminaron ciclo básico media
- De 21 y 22 años que culminaron segundo ciclo media

Culminación de ciclos

CULMINACIÓN DE CICLOS EDUCATIVOS
POR EDADES SELECCIONADAS SEGÚN SEXO
(TODO EL PAÍS, AÑO 2012)



Quienes no estudian y no trabajan

En 2012 se observa una mejoría en dos niveles:

- Crece el nivel educativo al que acceden estos jóvenes, alcanzando en mayor proporción la educación media en general: 7 de cada 10 alcanzan educación media (71,5%; en 2011: 62,5%).
- Pero también mejora la composición interna de esta participación: se incrementa el acceso a educación media superior.

De esta forma se observa un corrimiento hacia arriba, con un doble impacto.



En síntesis

La ECH 2012 confirma mejoras en la mayoría de los indicadores vinculados a educación:

- Baja el analfabetismo.
- Aumenta la participación de niños y jóvenes en el sistema educativo.
- Se consolida la cobertura universal entre los 5 y los 13 años.
- Se reducen las brechas territoriales en cobertura educativa.
- Continúan mejorando los indicadores educativos entre las personas más pobres.
- Si se compara con 2006, disminuyó sensiblemente el rezago escolar.
- Aumentó el nivel educativo alcanzado por las personas jóvenes y adultas.
- Se confirma la tendencia positiva en la culminación de ciclos educativos.
- Crece el nivel educativo de quienes no trabajan y no buscan trabajo.



En síntesis

Desafíos pendientes:

- Reducir a menos del 1% el analfabetismo y hacerlo de forma homogénea en todo el territorio nacional.
- Incrementar la cobertura en los mayores de 15 años de edad; particularmente entre los 18 y los 24 años.
- Seguir disminuyendo las brechas entre los sectores ricos y pobres.
- Disminuir la proporción de jóvenes de 15 a 20 años de no estudian, no trabajan y no buscan trabajo.



Gracias por su atención

Área de Investigación y Estadística (AIE)

Dirección de Educación

Ministerio de Educación y Cultura