

# Logro y nivel educativo de la población

**mec**

MINISTERIO DE EDUCACIÓN Y CULTURA  
URUGUAY

Dirección de  
**Educación**  
URUGUAY

**2011**

**Nº 2**

**Sr. José Alberto Mujica Cordano**

Presidente de la República

**Dr. Ricardo Ehrlich**

Ministro de Educación y Cultura

**Mtro. Oscar Gómez**

Subsecretario de Educación y Cultura

**Sr. Pablo Álvarez**

Director General de Secretaría

**Mtro. Luis Garibaldi**

Director de Educación



MINISTERIO DE EDUCACIÓN Y CULTURA

REPÚBLICA ORIENTAL DEL URUGUAY

Ministerio de Educación y Cultura

Dirección De Educación

Área de Investigación y Estadística

## Logro y nivel educativo alcanzado por la población - 2011

[Procesamiento del Bloque E.3 "Educación"  
de la ECH 2011 del INE]

Esta publicación ha sido elaborada por los Integrantes del Área de Investigación y Estadística de la Dirección de Educación del Ministerio de Educación y Cultura.

**Mag. Gabriel Errandonea Lennon (Coordinador)**

**Lic. Gabriel Gómez**

**Lic. Leandro Pereira**

**Lic. Sofía Doccetti**

**Sra. Nathalia Ascue**

**Sr. Felipe Maestro**

Diseño de tapa y contratapa: Área de Investigación y Estadística

2012  
Montevideo – Uruguay

ISSN: 1688-8316

Los contenidos de esta publicación se encuentran en:

<http://educacion.mec.gub.uy/mecweb/container.jsp?contentid=927&site=5&channel=mecweb&3colid=927>

CONTACTO:

Teléfono: (+598) 2915.01.03 / Internos: 1621 – 1622 – 1629

Correo Electrónico: [eduest@mec.gub.uy](mailto:eduest@mec.gub.uy)

# PRESENTACIÓN

Por segundo año consecutivo la Dirección de Educación a través del Área de Investigación y Estadística presenta el resultado del procesamiento del bloque Educación de la Encuesta Continua de Hogares (ECH). En este caso la ECH 2011.

Esta información permite monitorear la evolución de los principales indicadores estadísticos en educación como son el analfabetismo, la cobertura y la culminación de ciclos educativos a partir de los datos que proporciona la Encuesta aplicada por el Instituto Nacional de Estadísticas.

No es esperable que las variaciones interanuales produzcan cambios pronunciados, sin embargo es bueno darle seguimiento a la información para establecer tendencias que motiven la elaboración y evaluación de políticas educativas y sociales.

En esta presentación se incluye un análisis de las personas mayores de 15 años que se encuentran fuera de circuitos educativos y laborales, discriminados por edades, sexo y región dado que es una preocupación de las políticas que se vienen desarrollando para ofrecer oportunidades a quienes no estudian ni trabajan, como es el Programa Nacional de Educación y Trabajo – CECAP que desarrolla esta Dirección desde el 2005, el Programa de Formación Profesional Básica de UTU que se desarrolla desde 2007 y Jóvenes en Red que lidera el MIDES desde este año 2012, entre otros.

Los datos de esta entrega muestran el sostenido avance del país en materia de reducción del analfabetismo y una tendencia favorable a la cobertura hasta los 15 años pero con un marcado descenso a partir de esa misma edad que no logra mejorar sensiblemente. Sin embargo, no es posible establecer una tendencia favorable en cuanto a la culminación de ciclos educativos a pesar de que los datos correspondientes a 2011 muestran un aumento importante.

Los datos siguen indicando que uno de los principales problemas para el acceso y la culminación de ciclos educativos, especialmente a partir de la educación media, es inequitativo en función del origen socioeconómico de las familias y de la región en que viven, en detrimento de los sectores más pobres y que viven en el interior del país. Esto demuestra la necesidad de fortalecer las políticas que se vienen desarrollando para atender a los alumnos que provienen de las familias más pobres y la extensión de la educación media y terciaria en el interior del país.

La información presentada en esta publicación será retomada y complementada para ser incluida en el Anuario Estadístico de Educación 2011.

Montevideo, junio de 2012

**Luis Garibaldi**

**Director de Educación**

# CONTENIDO

|  |    |
|--|----|
| Presentación .....                                       | 1  |
| Contenido .....  | 3  |
| 1. Introducción .....                                    | 4  |
| 2. Resumen ejecutivo .....                               | 6  |
| <b>Analfabetismo</b> .....                               | 6  |
| <b>Cobertura</b> .....                                   | 6  |
| <b>Asistencia y trabajo</b> .....                        | 9  |
| <b>Nivel educativo máximo alcanzado</b> .....            | 9  |
| <b>Culminación de ciclos</b> .....                       | 10 |
| <b>Quienes no estudian y no trabajan</b> .....           | 11 |
| 3. Logro educativo de la población .....                 | 13 |
| <b>Analfabetismo</b> .....                               | 14 |
| <b>Nivel educativo de la cobertura</b> .....             | 34 |
| <b>Asistencia y trabajo</b> .....                        | 39 |
| <b>Nivel educativo máximo alcanzado</b> .....            | 44 |
| <b>Culminación de ciclos</b> .....                       | 54 |
| 5. Quienes no estudian y no trabajan .....               | 64 |
| <b>Perfil de quienes no estudian y no trabajan</b> ..... | 64 |
| Índice de Cuadros .....                                  | 69 |
| Índice de Gráficos .....                                 | 70 |

# 1. INTRODUCCIÓN

La Dirección de Educación del Ministerio de Educación y Cultura (MEC), por intermedio de su Área de Investigación y Estadística, publica periódicamente estadísticas sobre la totalidad del sistema educativo uruguayo, integrando para ello fuentes de información administrativa<sup>1</sup>, con otras fuentes de información nacionales e internacionales que permiten contextualizar el panorama educativo presentado.

En esta oportunidad se pone al alcance de docentes, investigadores y del público en general, la información resultante del procesamiento del bloque “Educación” de la Encuesta Continua de Hogares (ECH) del Instituto Nacional de Estadísticas (INE).

El presente número cuenta con un resumen ejecutivo y tres capítulos, dirigidos a establecer la cobertura del sistema, el nivel educativo alcanzado por la población y presentar un breve perfil de los jóvenes que no estudian ni trabajan.

---

<sup>1</sup>Información proveniente de de las Unidades Productoras de Estadísticas (UPE) de las diferentes instituciones educativas nacionales.

Para facilitar la consulta de la información, se implementaron tres índices: un índice temático, dispuesto al inicio, que permite comprender la estructura analítica de la publicación y dos índices dispuestos al final y destinados a encontrar rápidamente cuadros y gráficos<sup>2</sup>.

---

<sup>2</sup>Los cuadros y los gráficos incluidos en la publicación, siguiendo el mismo criterio utilizado en el Anuario Estadístico de Educación, se han numerado de manera independiente identificando el capítulo mediante un primer numeral seguido por un punto y el orden de inclusión en el capítulo mediante otro numeral inmediatamente dispuesto luego de dicho punto.



## 2. RESUMEN EJECUTIVO

### **ANALFABETISMO**

En nuestro país, el analfabetismo ha decrecido de manera constante y consistente en el tiempo. Actualmente existe un 1,7% de personas que declaran no saber leer ni escribir, situación que alcanza un 3,4% en áreas rurales. La tasa rural ha sido históricamente más alta que la urbana y disminuye más lentamente. En materia de edades el analfabetismo muestra una evolución favorable. El mismo presenta particularidades que permiten suponer que el sistema educativo lo está combatiendo eficientemente y desde hace ya muchos años: entre las personas de 15 a 49 años, el 1%

declaran no saber leer ni escribir, en cambio, en el grupo de 65 años o más, casi el 4% reconoció carecer de tales capacidades.

### **COBERTURA**

Entre los 6 y los 11 años de edad, es decir en el tramo de escolarización primaria, la cobertura educativa es universal alcanzando casi el 100%. Esta puede extenderse a los 5 años edad donde la cobertura es del 96,3% y a los 12 y 13 años donde alcanza el 97,7% y 96% respectivamente. También se verifica una importante escolarización entre los niños de 3 años de edad (60,4%). Entre los 12 y los 14 años, la asistencia es superior a la registrada en 2009 y 2010; sin embargo en

## [RESUMEN EJECUTIVO]

estas edades un 4.7% de jóvenes aún se encuentra fuera del sistema educativo. A partir de los 13 años, cada grupo de edad participa menos que el anterior: 92,4% a los 14, 85,2% a los 15 y entre quienes tienen 22 años de edad asiste el 36,6%.

Entre 2006 y 2011, los jóvenes de 18 a 24 años de edad que declararon no encontrarse asistiendo, han mostrado una proporción bastante constante: 61,1%, 62,5%, 57,9%, 61,8%, 62,5% y 61,4%.

La desigualdad estructural con base en el ingreso de los hogares sigue siendo importante:

- ✓ A los 3 años asisten a un centro educativo el 45,2% de los niños provenientes de los hogares más

pobres y el 81,1% de los niños de los hogares más ricos.

- ✓ Entre los 5 y los 12 años de edad el sistema educativo uruguayo atiende a la casi totalidad de los niños y jóvenes. Las diferencias de cobertura se comienzan a percibir a los 13 años de edad y es a partir de los 15 años que se tornan manifiestas.
- ✓ La brecha se incrementa lentamente hasta los 17 años y a los 18 se produce un incremento repentino (brecha del 42,5% a los 17 años y del 52,5% a los 18).
- ✓ A los 21 años la brecha entre el quintil de los hogares más pobres y el quintil de mayores ingresos es del 60,7% (72,3% y 11,7%, respectivamente).

## **[LOGRO Y NIVEL EDUCATIVO ALCANZADO POR LA POBLACIÓN - 2011]**

La participación en la educación de las personas provenientes de los hogares más pobres subió por tercer año consecutivo. Para el grupo de jóvenes con 13 o 14 años de edad, que representa un grupo de inflexión importante en materia de desigual acceso a la educación, la brecha viene estrechándose. La diferencia entre el quintil de menores ingresos y el de mayores ingresos es de 5,8% para los 13 años y de 13,1% para los 14 años. También disminuye la brecha entre el 2º quintil más pobre y el quintil de mayores ingresos 3,0% para los 13 años y 4,9% para los 14 años respectivamente.

La participación de hombres y mujeres, a partir de los 15 años de edad y sobre todo después de los 18 años, tiende a ser cada vez mayor para las jóvenes.

## **Nivel educativo de la cobertura**

En niños de 4 y 11 años, la adecuación entre las edades teóricas y los niveles educativos correspondientes es relativamente elevada y constante.

El rezago escolar lentamente sigue disminuyendo en las edades superiores:

- ✓ Entre los 12 y los 14 años el rezago pasa del 20,5% en 2010 al 19,4% en 2011.
- ✓ Entre los 15 y los 17 años, fue del 26,2% (en 2010 el 32%). Y conjuntamente con quienes no asisten, en 2011 estuvo rezagado o no asistió el 49,1% de estos jóvenes (un 7,3% menos que en 2010).

## **ASISTENCIA Y TRABAJO**

El 48,9% de los jóvenes de 15 a 20 años se dedican exclusivamente a estudiar (7 décimas más que en 2010): 6 de cada 10 lo hacen en Educación Media Superior (59%), el 25,8% en primaria o Educación Media Básica y el 15,1% realiza estudios terciarios.

El 12,9% de estos jóvenes asiste y trabaja o busca trabajo y el 25,6% sólo trabaja o busca trabajo.

El 12,5% de los jóvenes entre 15 y 20 años de edad no estudian, no cuentan con una actividad laboral alternativa y tampoco buscan procurarla.

Entre los jóvenes de 12 a 29 años el trabajo aparece como el segundo motivo

más importante de alejamiento (29,6%). La principal razón esgrimida fue la falta de interés o el interés por otras temáticas (45%).

El desinterés afecta particularmente a 6 de cada 10 de los más jóvenes (12 a 17 años: 62,8%) y el embarazo y la carga de tareas del hogar alejan fundamentalmente a los más pobres (10,3% y 7,6%).

## **NIVEL EDUCATIVO MÁXIMO ALCANZADO**

En el año 2011 el 27,2% de las personas ubicadas en el tramo etario de 70 y más años y el 80,9% de las personas en el tramo de 25 a 29 años habían alcanzado niveles educativos superiores a primaria

## **[LOGRO Y NIVEL EDUCATIVO ALCANZADO POR LA POBLACIÓN - 2011]**

completa. Por tramo de edad se observa que, el porcentaje de individuos con primaria completa aumenta significativamente al considerar personas de mayor edad.

En el 2011 se registró un cambio positivo de tendencia en estos indicadores. Entre las personas de 25 a 59 años de edad, los hogares más ricos se caracterizan por una mayor proporción de personas que cuentan con estudios terciarios. Los más pobres por no alcanzar a superar primaria. Siendo para el presente año 53,1% para el quintil mayor y 60,4% para el quintil de menores ingresos. Siendo dichos guarismos para el 2010 50,3% y 61,5% respectivamente.

Esto se ve acompañado de una disminución de la participación en Educación Media (de 40,8% a 38,8%).

### **Culminación de ciclos**

En el 2011 el 96,7% de las personas de 14 y 15 años de edad habían concluido sus estudios primarios, el 65% de los jóvenes de 17 y 18 años de Educación Media Básica y el 37,5% de los de 21 a 22 años de Educación Media Superior. Estos mismos guarismos en 2010 fueron respectivamente: 95,6%, 58,2% y 31,2%. Lo que indica una mejora en los indicadores de 1,1%, 6,8% y 6,3% respectivamente.

- ✓ Partiendo de las relaciones internas en materia de flujo educativo, surge

## [RESUMEN EJECUTIVO]

que, por cada 2 jóvenes de 14 o 15 años que finalizan primaria, 1,3 jóvenes de 17 o 18 años finalizan Educación Media Básica y, por cada dos de estos, 1,2 jóvenes de 21 o 22 años culmina Educación Media Superior (63,6% y 59,5%, respectivamente).

- ✓ El grado de culminación de los diferentes niveles, en relación con los quintiles de ingresos, evoluciona positivamente, pero sigue mostrando importantes diferencias en el logro educativo. Esto no cambiará en el mediano plazo, ya que no se trata de un atributo flexible de la estructura social:
- ✓ La culminación de primaria entre los jóvenes de 14 y 15 años, viene

creciendo desde 2008. Esta tendencia tiende a consolidarse.

- ✓ Para los jóvenes que tienen 17 o 18 años, y entre 21 o 22 años, la cobertura registra un cambio de tendencia positivo en el 2011.

## **QUIENES NO ESTUDIAN Y NO TRABAJAN**

Si observamos los jóvenes entre 15 y 24 años que no estudian y no trabajan, el 66,2% son mujeres, 7 de cada 10 viven fuera de la capital y la mitad integran hogares de bajos recursos (48,8%).

Al considerar grupos de edades simples, la cantidad de jóvenes que no asisten y no trabajan, se incrementa lentamente entre

## **[LOGRO Y NIVEL EDUCATIVO ALCANZADO POR LA POBLACIÓN - 2011]**

los 15 y los 18 años de edad y entre los 17 a los 21 años se registran los valores más altos.

Finalmente, entre los 15 y los 24 años de edad, la mayoría de estos jóvenes ha alcanzado educación media (65,6%), pero mayormente no han superado Educación Media Básica (Media Básica: 39,2%; y Media Superior: 26,4%).

Se trata de un perfil que difiere entre quienes buscan trabajo y quienes no lo hacen.

Entre quienes no buscan trabajo, 8 de cada 10 alcanzaron como máximo nivel, Educación Media Básica, aunque la mayoría de éstos sólo llegaron a primaria (42,6%); en cambio, quienes declararon encontrarse buscando trabajo, mayoritariamente han alcanzado niveles educativos de enseñanza media básica, y 2 de cada 10 alcanzaron estudios medios superiores.

### 3. LOGRO EDUCATIVO DE LA POBLACIÓN

Una dimensión clave para conocer el impacto de la educación en un país, es el logro educativo de sus habitantes. El mismo es indicativo, entre otros aspectos, de las oportunidades que una persona tiene de ocupar una determinada posición en la estructura social. Por ello, representa una información necesaria para comprender el modo y el grado en que cada individuo es asimilado por los grupos sociales que finalmente llega a integrar.

Desde esta perspectiva, el nivel de instrucción adquiere un significado trascendente: forma parte de los derechos de cada ciudadano y refleja el grado de madurez cívica de un país.

Con el sentido de medir las capacidades adquiridas por las personas, la información de logro educativo alcanzado, debe referirse a individuos cuyo pasaje por el sistema educativo ya haya tenido lugar o esté finalizando. Esta condición puede estimarse mediante la elección de edades que, teóricamente, sitúen al individuo en un determinado grado de avance educativo.

Entre las capacidades que reflejan el logro educativo, existen fronteras que refieren a diferencias de calificación de alto impacto. Y la primera es sin duda la adquisición o no, de las habilidades básicas de leer y escribir, o su carencia, el analfabetismo.



## [LOGRO Y NIVEL EDUCATIVO ALCANZADO POR LA POBLACIÓN - 2011]

Es fácil ponerse de acuerdo en que estas habilidades son determinantes para que el individuo logre un buen relacionamiento social.

Así, la proporción de ciudadanos con 15 o más años de edad, que no han logrado adquirir estas capacidades básicas, permite también determinar qué proporción de la población adulta tiene carencias educativas que limitan su adecuada inclusión social.

Será interesante seguir con atención este fenómeno, tanto para examinar su evolución como para valorar su alcance.

### **ANALFABETISMO**

En nuestro país, el analfabetismo ha decrecido de manera constante y

consistente en el largo plazo. Pero este decrecimiento constante, no ha sido sin embargo una recta, sino una curva<sup>3</sup>. El decrecimiento de la tasa de analfabetismo ha tendido lentamente a perder intensidad.

---

<sup>3</sup> Teniendo en consideración los valores conocidos, es decir los censos de población (1963, 1975, 1985 y 1996), la ENHA de 2006 y las ECH (2007 a 2011), la evolución registrada, al cambiar de una estimación mediante recta de mínimos cuadrados a una cúbica (o polinomial de tercer grado), incrementa su predictibilidad del 71% al 99% ( $R^2 = 0,707$  y  $R^2 = 0,995$ ). La complejidad en la estimación propuesta responde al incremento registrado en la medición de 2010, que contradice parcialmente la tendencia anterior y posterior. De haberse registrado un valor de 1,75% (valor lineal previsible en 2010 para el período 2006-2011), la curva que mejor se ajustaría a los datos es una potencial negativa (un ajuste en cada registro, de una potencia de -0,77). En ese caso, podríamos estar alcanzando el umbral del 1% de analfabetismo en 2018 (1,02%).

Al presente, en Uruguay hay un 1,7% de personas que declaran no saber leer ni escribir, situación que alcanza al 3,4% de las personas en áreas rurales<sup>4</sup>.

En los últimos 40 años, la tasa de analfabetismo se redujo a más de la quinta parte de la existente en 1963: descendió de un 8,8% en 1963, a un 1,7% en 2011<sup>5</sup>. Y de mantenerse la tendencia

---

<sup>4</sup> La relación entre la población rural y la urbana entre 1963 y 2006, fue tomada de Adela Pellegrino, “La población y el crecimiento”, en: Demografía de una sociedad en transición. La población uruguaya a inicios del siglo XXI, Programa de Población, FCS, UdelaR, Montevideo, 2008 (página 16). El dato de comparación para 2007, 2008 y 2009 es elaboración propia con base en las correspondientes ECH del INE sobre la base de localidades de menos de 5000 habitantes y zona rural.

<sup>5</sup> El analfabetismo en nuestro país se releva preguntando sobre el dominio de la lectoescritura. Desde el primer censo realizado en 1908 hasta 1963, se preguntaba de forma

actual, en 2018 se podría alcanzar el umbral del 1%.

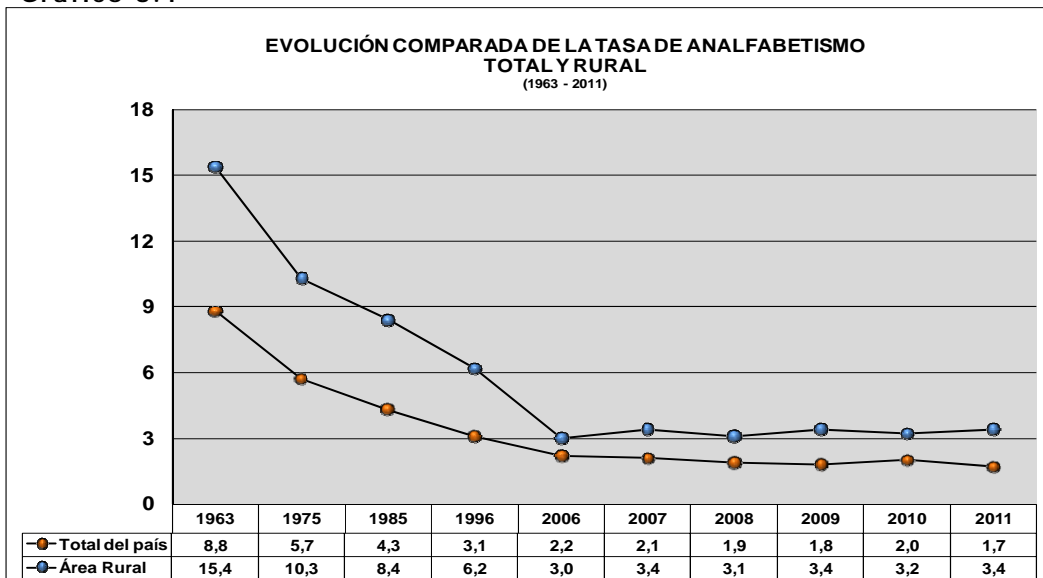
Históricamente la tasa urbana ha sido inferior a la rural. Que además, disminuye más lentamente que la urbana.

---

independiente sobre el dominio de la lectura y de la escritura. Desde 1963, se unifican ambas dimensiones con la pregunta ¿Sabe leer y escribir? Esta pregunta fue formulada únicamente en ocasión de aplicación de censos, por lo que solo existe información para los años en que éstos han tenido lugar. A partir del año 2006 se incorporó por primera vez en una encuesta de hogares (ENHA 2006) y desde entonces se reiteró en las ECH de manera ininterrumpida, por lo cual hoy contamos con dicha información año a año.

**[ LOGRO Y NIVEL EDUCATIVO ALCANZADO POR LA POBLACIÓN - 2011 ]**

**Gráfico 3.1**



Fuente: Censos de Población 1963, 1975, 1985 y 1996, ENHA 2006 y ECH de 2007 a 2011 del INE.

**Cuadro 3.1**  
**TASA DE ANALFABETISMO Y PORCENTAJE DE POBLACIÓN POR ÁREA DEMOGRÁFICA**  
**SEGÚN AÑO**

| AÑO<br>LECTIVO | Fuente     | TASA DE ANALFABETISMO |            | % de<br>población<br>rural | % de analfabetos<br>rurales sobre<br>total país |
|----------------|------------|-----------------------|------------|----------------------------|---|
|                |            | Total del país        | Área Rural |                            |   |
| 1963           | CENSO      | 8,8                   | 15,4       | 19,2                       | 2,96  |
| 1975           | CENSO      | 5,7                   | 10,3       | 17,0                       | 1,75  |
| 1985           | CENSO      | 4,3                   | 8,4        | 12,7                       | 1,06  |
| 1996           | CENSO      | 3,1                   | 6,2        | 9,2                        | 0,57  |
| 2006           | ENHA       | 2,2                   | 3,0        | 6,4                        | 0,19  |
| 2007           | ECH        | 2,1                   | 3,4        | 6,6                        | 0,21  |
| 2008           | ECH        | 1,9                   | 3,1        | 6,2                        | 0,19  |
| 2009           | ECH        | 1,8                   | 3,4        | 7,9                        | 0,27  |
| 2010           | ECH        | 2,0                   | 3,2        | 5,8                        | 0,19  |
| <b>2011</b>    | <b>ECH</b> | <b>1,7</b>            | <b>3,4</b> | <b>8,6</b>                 | <b>0,29</b>                                     |

Fuente : 

- 1963 a 1996: Censos de Población.
- 2006: Encuesta Nacional de Hogares Ampliada (ENHA) 2006. Condiciones de vida de la población residente en el área rural. Enero-marzo 2006, INE.
- 2007 a 2011: Elaboración propia con base en las ECH de 2007 a 2011 y las Proyecciones Poblacionales, Revisión 2005 del INE (Área Socio Demográfica).

NOTA: Las tasas fueron calculadas sobre población con 15 y más años de edad. La evolución de la población rural con base en el total poblacional.

## [LOGRO Y NIVEL EDUCATIVO ALCANZADO POR LA POBLACIÓN - 2011]

En materia de edades, la evolución del analfabetismo en nuestro país presenta particularidades que la hacen ver como un residuo histórico. En este sentido, una hipótesis de recibo es que el sistema educativo actual combate eficazmente el analfabetismo. Y que lo hace desde hace muchos años.

Esto explicaría los bajos niveles registrados entre los más jóvenes y, consiguientemente, su concentración entre los mayores de 65 años de edad.

Así, el sistema educativo tendría un impacto acumulativo, tendiente a reducir, generación tras generación, la cantidad de personas iletradas.

**Cuadro 3.2**  
**TASA DE ANALFABETISMO SEGÚN TRAMOS DE EDAD.**

| TASA DE ANALFABETISMO | TRAMOS DE EDAD |              |              |              |              |              |               |
|-----------------------|----------------|--------------|--------------|--------------|--------------|--------------|---------------|
|                       | TOTAL          | 15 a 20 años | 21 a 39 años | 40 a 49 años | 50 a 59 años | 60 a 64 años | 65 y más años |
| 2006 .....            | 2,2            | 1,2          | 1,4          | 1,4          | 2,1          | 2,6          | 4,7           |
| 2007 .....            | 2,1            | 1,2          | 1,3          | 1,5          | 1,8          | 2,3          | 4,7           |
| 2008 .....            | 1,9            | 0,9          | 1,3          | 1,3          | 1,9          | 2,0          | 4,0           |
| 2009 .....            | 1,8            | 1,0          | 1,1          | 1,1          | 1,5          | 2,3          | 4,2           |
| 2010 .....            | 2,0            | 1,2          | 1,3          | 1,3          | 1,8          | 2,1          | 4,5           |
| <b>2011 .....</b>     | <b>1,7</b>     | <b>1,3</b>   | <b>1,1</b>   | <b>1,2</b>   | <b>1,6</b>   | <b>1,8</b>   | <b>3,6</b>    |

Fuentes: Elaboración propia en base a la ENHA 2006 y ECH de 2007 a 2011 del INE.

Nota: Población con 15 y más años para todo el país (Años 2006-2011).

Este efecto, en parte debido a la eficacia del sistema y en parte al efecto del tiempo en la renovación poblacional, puede observarse en el Cuadro 3.2.

Sólo el 1% de las personas de 15 a 49 años declararon no saber leer ni escribir. En cambio, en el grupo de 65 años o más, casi el 4% reconoció carecer de tales capacidades.

## **Cobertura**

La cobertura alcanzada por el sistema educativo permite considerar el grado en que la población tiene acceso al sistema educativo. Si se la considera desde una perspectiva de derechos, es una aproximación complementaria a la

anterior: brinda información sobre una dimensión central de la estructura de oportunidades que enfrentan los individuos.

La elección de los indicadores debe permitir, desde lo temporal y lo estructural, una lectura crítica.

Por ejemplo, relevar la proporción de personas que se encuentra asistiendo a algún establecimiento educativo y examinar sus edades en términos del nivel educativo alcanzado, permite valorar el grado y la oportunidad en que el sistema atiende a la población objeto. Pero hacerlo tomando en consideración los principales factores asociados constituye un primer abordaje analítico.

## [ LOGRO Y NIVEL EDUCATIVO ALCANZADO POR LA POBLACIÓN - 2011 ]

**Cuadro 3.3**

**ASISTENCIA A ALGÚN ESTABLECIMIENTO EDUCATIVO POR EDADES SIMPLES SEGÚN AÑO LECTIVO.**

| AÑO<br>LECTIVO | EADAES SIMPLES |             |             |             |             |             |             |             |             |             |             |             |             |             |             |             |             |             |             |             |             |             |             |
|----------------|----------------|-------------|-------------|-------------|-------------|-------------|-------------|-------------|-------------|-------------|-------------|-------------|-------------|-------------|-------------|-------------|-------------|-------------|-------------|-------------|-------------|-------------|-------------|
|                | 0              | 1           | 2           | 3           | 4           | 5           | 6           | 7           | 8           | 9           | 10          | 11          | 12          | 13          | 14          | 15          | 16          | 17          | 18          | 19          | 20          | 21          | 22          |
| 2006           | s/d            | s/d         | s/d         | 46,3        | 76,5        | 95,2        | 99,3        | 99,6        | 99,8        | 99,8        | 99,6        | 99,6        | 98,5        | 95,2        | 90,2        | 82,1        | 76,6        | 66,9        | 55,0        | 47,0        | 40,5        | 35,6        | 34,3        |
| 2007           | s/d            | s/d         | s/d         | 49,4        | 78,9        | 94,7        | 99,3        | 99,5        | 99,7        | 99,9        | 99,8        | 99,9        | 99,8        | 95,0        | 88,7        | 82,1        | 74,6        | 65,5        | 53,4        | 46,3        | 39,3        | 37,1        | 31,5        |
| 2008           | s/d            | s/d         | s/d         | 49,9        | 81,2        | 96,4        | 99,0        | 99,1        | 99,1        | 99,3        | 99,1        | 99,1        | 97,5        | 94,3        | 89,7        | 82,6        | 73,3        | 67,7        | 52,8        | 45,3        | 42,2        | 39,0        | 33,5        |
| 2009           | 6,4            | 20,7        | 40,7        | 58,5        | 86,6        | 97,3        | 98,9        | 98,7        | 98,8        | 98,8        | 98,9        | 99,0        | 98,0        | 94,5        | 91,0        | 83,8        | 77,7        | 70,2        | 53,3        | 44,9        | 41,4        | 37,6        | 32,7        |
| 2010           | 7,9            | 24,0        | 41,1        | 61,3        | 86,1        | 97,3        | 99,3        | 99,0        | 98,8        | 99,2        | 99,3        | 98,5        | 98,3        | 95,6        | 91,2        | 82,1        | 78,1        | 66,4        | 49,2        | 44,2        | 40,5        | 36,1        | 32,1        |
| <b>2011</b>    | <b>6,1</b>     | <b>19,9</b> | <b>41,3</b> | <b>60,4</b> | <b>86,1</b> | <b>96,3</b> | <b>98,0</b> | <b>98,6</b> | <b>98,9</b> | <b>98,4</b> | <b>98,5</b> | <b>97,6</b> | <b>97,7</b> | <b>96,0</b> | <b>92,4</b> | <b>85,2</b> | <b>77,7</b> | <b>68,2</b> | <b>49,1</b> | <b>45,2</b> | <b>39,3</b> | <b>36,8</b> | <b>36,6</b> |

Fuentes: Elaboración propia en base a la ENHA 2006 y ECH de 2007 a 2011 del INE.

Nota: Todo el país (Años 2006 a 2011)

Un primer factor asociado a la inclusión y participación de los jóvenes en el sistema educativo es la actividad económica, por ser potencialmente sustitutiva del estudio.

Por otra parte, y para valorar estos aportes en términos de la desigualdad social, el ingreso del hogar y la condición

de género del estudiante, constituyen también factores insoslayables.

El Cuadro 3.3, nos permite valorar la cobertura del sistema desde la asistencia a algún establecimiento educativo según edades simples. Hacerlo en su evolución de corto plazo proporciona el componente

comparativo para superar una mera lectura descriptiva.

Su examen permite señalar que:

- ✓ Históricamente, entre los 6 y los 11 años de edad, es decir en el tramo propio de escolarización primaria, la cobertura educativa es universal. Es decir que se aproxima al 100%.
- ✓ La misma puede extenderse a los 5 años de una parte (96,3%), y a los 12 y 13 años de la otra (97,7% y 96%), de manera que la cobertura tiende a ser universal en las edades teóricas de educación básica.<sup>6</sup>

---

<sup>6</sup> En la Conferencia Mundial de Educación para Todos (Jomtiem, 1990), la educación básica fue entendida como el espacio dónde se forma el "conjunto mínimo de aptitudes, capacidades y conocimientos que toda persona joven necesita para vivir una

- ✓ La proporción de incorporación al sistema educativo se consolida en las primeras edades, característica estructural de la evolución reciente, con una importante participación entre los niños de 3 años de edad (60,4%).

---

vida adulta satisfactoria y eficaz", en términos clásicos (teniendo por referencia la siguiente clasificación propuesta por Jean Piaget sobre edades de aprendizaje: entre los 2 y los 7 años se forma la Inteligencia intuitiva, entre los 7 y 11 años las operaciones intelectuales concretas y entre los 11 y los 15 años las operaciones intelectuales abstractas) se ha aplicado dicha expresión a los dispositivos educativos que tienen por objetivo la alfabetización, el cálculo básico y los conceptos y contenidos culturales imprescindibles para garantizar un desempeño autónomo en la vida adulta. Con los nuevos programas, en Uruguay estos contenidos son formalmente abordados entre el nivel 5 de educación inicial (dónde comienza el proceso de alfabetización formal) y la finalización de Educación Primaria (momento a partir del cual los niños empiezan a ingresar en orientaciones de formación más específica).

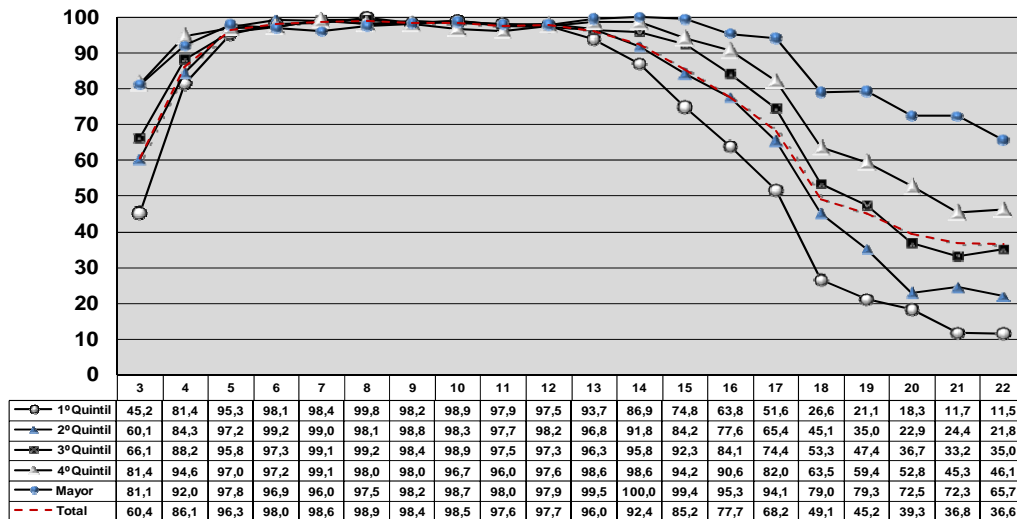


## **[LOGRO Y NIVEL EDUCATIVO ALCANZADO POR LA POBLACIÓN - 2011]**

- ✓ Como en años anteriores, a partir de los 13 años, cada grupo de edad tiende a tener una participación comparativamente inferior al anterior:
  - Entre los 12 y los 15 años de edad la cobertura alcanza a más de 9 de cada 10 personas (92,4% de los de 14 años y 85,2% de los de 15 años): mientras que a los 14 años la cobertura se incrementa año a año desde 2007; a los 15 años la cobertura se incrementa de manera más errática.
  - Como se dijo, se pierde cobertura, conforme se observan edades mayores, y apenas asiste algo más de 3 de cada 10 individuos entre quienes tienen 22 años de edad (36,6%).
  - En materia de estructura social, siguen registrándose diferencias pronunciadas. Como los cambios se registran en ambos extremos de la distribución por edades teóricas de asistencia, para ordenar la correspondiente lectura, será necesario analizarlos separadamente.

Gráfico 3.2

**ASISTENCIA A ALGÚN ESTABLECIMIENTO EDUCATIVO POR EDADES SIMPLES  
SEGÚN QUINTILES DE INGRESO DE LOS HOGARES**  
(Todo el país - 2011)



Fuente: Encuesta Continua de Hogares 2011.

## **[LOGRO Y NIVEL EDUCATIVO ALCANZADO POR LA POBLACIÓN - 2011]**

En los primeros años de vida escolar, la cobertura educativa se observa estructuralmente polarizada. A los 3 años el 60,4% de los niños asiste a un establecimiento educativo, pero esta asistencia resulta atenuada entre los sectores con menores ingresos.

Y por ello, la probabilidad de asistencia a algún establecimiento educativo varía sustantivamente entre niños provenientes de hogares de quintiles de ingreso diferente: los 3 años asisten a un centro educativo menos de la mitad de los niños provenientes de los hogares más pobres (45,2%) y 8 de cada 10 de los niños de hogares ricos (81,1%).

A partir de los 13 años de edad comienza a perderse la homogeneidad de la

cobertura educativa, al considerarla según los diferentes quintiles de ingreso. Este proceso afecta el nivel de cobertura general a la baja y significa la primera pérdida de cobertura al comparar por edades simples.

Entre los 13 y los 14 años de edad, la proporción de jóvenes que asisten a algún establecimiento educativo desciende muy lentamente y es a partir de los 15 años que este descenso se vuelve manifiesto. Pero este deterioro en la participación adquiere mayor significación al ser examinado en su desigual distribución socioeconómica.

**Cuadro 3.4**  
**ASISTENCIA A ALGÚN ESTABLECIMIENTO EDUCATIVO POR EDADES SIMPLES SEGÚN AÑO LECTIVO Y PERTENENCIA DE LOS HOGARES A LOS QUINTILES EXTREMOS DE INGRESOS.**

| AÑO LECTIVO        | EADAES SIMPLES |             |              |
|--------------------|----------------|-------------|--------------|
|                    | 12             | 13          | 14           |
| <b>1er Quintil</b> |                |             |              |
| 2006               | 97,5           | 93,0        | 83,7         |
| 2007               | 98,5           | 92,6        | 81,9         |
| 2008               | 96,9           | 90,2        | 81,8         |
| 2009               | 97,5           | 91,2        | 83,5         |
| 2010               | 97,8           | 92,6        | 83,7         |
| <b>2011</b>        | <b>97,5</b>    | <b>93,7</b> | <b>86,9</b>  |
| <b>Mayor</b>       |                |             |              |
| 2006               | 100,0          | 99,2        | 99,3         |
| 2007               | 99,1           | 100,0       | 100,0        |
| 2008               | 98,3           | 98,1        | 99,3         |
| 2009               | 98,0           | 94,5        | 91,0         |
| 2010               | 99,3           | 99,2        | 99,5         |
| <b>2011</b>        | <b>97,9</b>    | <b>99,5</b> | <b>100,0</b> |

Fuentes: Elaboración propia en base a la ENHA 2006 y a las ECH 2007 a 2011.

Nota: Todo el país (Años 2006 a 2011)

En el primer quintil de ingresos la señalada desvinculación se observa a partir de los 13 años de edad. Mientras

que en el quintil mayor esto no ocurre hasta los 18 años.

## **[LOGRO Y NIVEL EDUCATIVO ALCANZADO POR LA POBLACIÓN - 2011]**

Así, a los 18 años de edad, la participación en el sistema educativo de los sectores con mayores recursos es similar y aún mayor que la participación de los jóvenes de 15 años de los sectores más postergados (79% y 74,8%).

La brecha relativa se incrementa de manera constante hasta los 17 años, luego se produce un incremento repentino a los 18 (del 42,5% a los 17 años, al 52,5% a los 18). A los 21 años la diferencia entre el 1º quintil y el quintil mayor es del 60,7% (72,3% y 11,7%, respectivamente).

Se trata de una realidad que no por conocida resulte menos preocupante. En materia de desigualdad social, las

diferencias constatadas en el grado de desvinculación del sistema educativo vienen disminuyendo, pero su magnitud sigue siendo importante.

En contra partida y con excepción de los 12 años de edad, en que la participación disminuyó levemente en ambos sectores sociales y que, al comparar con 2010, representa un leve incremento de la brecha entre el 2do y el 1er quintil (0,3% mayor) se constata una nueva disminución en la brecha social global a los 12 años (es decir entre el quintil mayor y el 1er quintil).

**Cuadro 3.5**  
**DIFERENCIA DE ASISTENCIA ENTRE EL QUINTIL MAYOR Y EL PRIMERO Y EL 2DO QUINTIL Y EL PRIMERO DE INGRESOS DE LOS HOGARES PARA 2011 Y DIFERENCIA CON 2010**

| DIFERENCIAS   |                       | EIDADES SIMPLES |      |      |
|---|-----------------------|-----------------|------|------|
|   |                       | 12              | 13   | 14   |
| Entre el Quintil mayor y el 1 <sup>er</sup> Quintil           | Diferencia 2011       | 0,3             | 5,8  | 13,1 |
|   | Diferencia con 2010 = | -1,2            | -0,8 | -2,7 |
| Entre el 2 <sup>do</sup> quintil y el 1 <sup>er</sup> quintil | Diferencia 2011       | 0,7             | 3,0  | 4,9  |
|   | Diferencia con 2010 = | 0,3             | -0,2 | -2,9 |

Fuentes: Elaboración propia en base en las ECH 2010y 2011.

Notas: Las diferencias "2011-2010" son el resultado de restar a la diferencia entre quintiles de 2011, idéntica diferencia entre quintiles de 2010. Estos valores son interpretados como indicadores de evolución de la brecha entre el año de referencia y el anterior.  
 Todo el país (Años 2010y 2011)

De manera general (en ambas brechas consideradas), ocurre lo propio tanto a los 13 como a los 14 años de edad:

- ✓ La participación en la educación en el 1er Quintil subió por tercer año consecutivo;
- ✓ La brecha entre el 1er Quintil y el 2do Quintil disminuyó en las tres edades, al comparar con 2010; y,

- ✓ La brecha entre el Quintil Mayor y el 1er Quintil también disminuyó entre los jóvenes de 13 y 14 años.

En el marco de un incremento generalizado de la asistencia, los jóvenes provenientes de los hogares con menores recursos y ajenos al sistema educativo, se encuentran incorporando a la educación en una proporción relativamente superior a

## **[LOGRO Y NIVEL EDUCATIVO ALCANZADO POR LA POBLACIÓN - 2011]**

los demás jóvenes. Este es el mecanismo por el cual se siguen disminuyendo las distancias relativas, que de todas maneras siguen siendo importantes.

Si se realiza una lectura análoga en materia de grandes áreas, es decir al comparar el acceso a la educación por edades simples en Montevideo y en el resto del país, también se observa una brecha que merece ser analizada.

Las diferencias de cobertura educativa entre Montevideo y el resto del país son relativamente menores, aunque tienden a ser superiores en el resto del país entre los 5 y los 12 años de edad.

La disminución registrada de la asistencia de niños de 3 y 4 años en Montevideo, ha contribuido a reducir la brecha de

asistencia a los 3 años y casi la anuló entre los niños de 4 años de edad (brecha de 11,1% y -0,2% en 2009, 14,1% y 2,7% en 2010 y 6,9% y 1,6% en 2011, respectivamente).

Esta brecha, que es mayor a partir de los 13 años de edad, sin embargo ha aumentado levemente en cada una de las edades simples consideradas, al comparar 2011 con 2010: entre los 20 y los 22 años el aumento de la brecha ha sido más significativo (2,2%, 1,6% y 3,3%, respectivamente). Estas diferencias, probablemente se expliquen, en parte por la escasa oferta educativa de nivel universitario en el resto del país y en parte por efecto de la caída de la matrícula de formación docente en el interior del país.

Esta brecha se caracteriza también por denotar un ritmo decreciente entre edades diferente al comparar Montevideo con el resto del país: estas diferencias decrecientes se inician en edades menores en el resto del país y, a partir de los 14 años de edad, ya los porcentajes de asistencia en Montevideo se corresponden con los de 13 años en el resto del país (desfasaje de 1 año que relativamente se sostiene hasta los 18 o 19 años).

Entre los 20 y los 22 años, en Montevideo asisten a algún establecimiento educativo casi 5 de cada 10 jóvenes, proporción que en el resto del país ya no se alcanza a los 18 años (50,1%, 48,7%, y 49,9% respectivamente en Montevideo y 44,8% a

los 18 años en el resto del país). La brecha favorable a Montevideo representa la misma pérdida de cobertura entre los 14 y los 22 años en Montevideo, que entre los 14 y los 18 años en el resto del país (44,9% y 46,4%, respectivamente).

Con lo dicho, uno de los desafíos que el país tiene por delante, es lograr una participación educativa más equilibrada en todo el territorio nacional, poniendo énfasis en la Educación Media Superior y terciaria en el interior del país.

Por último, también es importante realizar alguna reflexión sobre la brecha educativa observada entre hombres y mujeres.



## [LOGRO Y NIVEL EDUCATIVO ALCANZADO POR LA POBLACIÓN - 2011]

**Cuadro 3.6**  
**ASISTENCIA A ALGÚN ESTABLECIMIENTO EDUCATIVO POR EDADES SIMPLES SEGÚN GRANDES ÁREAS Y AÑO LECTIVO.**

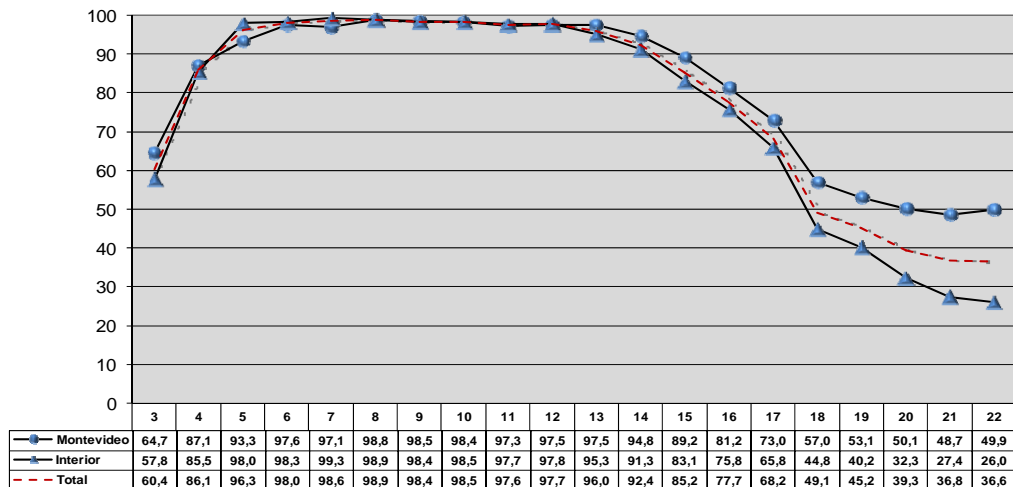
| AÑO LECTIVO           | EIDADES SIMPLES |             |             |             |             |             |             |             |             |             |             |             |             |             |             |             |             |             |             |             |
|-----------------------|-----------------|-------------|-------------|-------------|-------------|-------------|-------------|-------------|-------------|-------------|-------------|-------------|-------------|-------------|-------------|-------------|-------------|-------------|-------------|-------------|
|                       | 3               | 4           | 5           | 6           | 7           | 8           | 9           | 10          | 11          | 12          | 13          | 14          | 15          | 16          | 17          | 18          | 19          | 20          | 21          | 22          |
| <b>Montevideo</b>     |                 |             |             |             |             |             |             |             |             |             |             |             |             |             |             |             |             |             |             |             |
| 2006                  | 53,7            | 79,4        | 95,8        | 99,1        | 99,5        | 99,7        | 99,8        | 99,6        | 99,6        | 99,1        | 96,8        | 93,3        | 86,1        | 79,1        | 72,9        | 62,7        | 55,1        | 51,3        | 47,9        | 46,0        |
| 2007                  | 59,6            | 82,5        | 94,5        | 99,1        | 99,1        | 99,6        | 100,0       | 99,8        | 99,9        | 99,2        | 96,5        | 90,7        | 85,5        | 80,3        | 70,4        | 60,5        | 56,9        | 49,2        | 49,1        | 42,6        |
| 2008                  | 61,5            | 86,5        | 96,5        | 99,1        | 98,9        | 99,0        | 99,4        | 98,8        | 98,9        | 98,1        | 96,2        | 92,8        | 87,3        | 79,1        | 74,1        | 57,6        | 54,2        | 51,5        | 48,5        | 45,9        |
| 2009                  | 67,2            | 86,5        | 95,5        | 98,6        | 98,5        | 97,9        | 99,4        | 99,2        | 99,3        | 98,5        | 96,7        | 93,5        | 88,6        | 81,8        | 74,8        | 60,9        | 51,0        | 50,8        | 52,0        | 42,0        |
| 2010                  | 72,2            | 89,0        | 95,6        | 99,0        | 98,4        | 99,2        | 98,5        | 99,3        | 98,2        | 97,9        | 96,9        | 93,6        | 85,9        | 82,1        | 70,9        | 56,8        | 52,6        | 50,5        | 48,6        | 44,2        |
| <b>2011</b>           | <b>64,7</b>     | <b>87,1</b> | <b>93,3</b> | <b>97,6</b> | <b>97,1</b> | <b>98,8</b> | <b>98,5</b> | <b>98,4</b> | <b>97,3</b> | <b>97,5</b> | <b>97,5</b> | <b>94,8</b> | <b>89,2</b> | <b>81,2</b> | <b>73,0</b> | <b>57,0</b> | <b>53,1</b> | <b>50,1</b> | <b>48,7</b> | <b>49,9</b> |
| <b>Resto del país</b> |                 |             |             |             |             |             |             |             |             |             |             |             |             |             |             |             |             |             |             |             |
| 2006                  | 41,9            | 74,8        | 94,8        | 99,4        | 99,6        | 99,8        | 99,8        | 99,6        | 99,5        | 98,2        | 94,4        | 88,4        | 79,7        | 75,1        | 63,0        | 49,6        | 41,8        | 33,1        | 25,9        | 24,5        |
| 2007                  | 43,3            | 76,9        | 94,8        | 99,5        | 99,8        | 99,7        | 99,9        | 99,8        | 99,8        | 98,5        | 94,2        | 87,7        | 80,2        | 71,5        | 62,5        | 48,9        | 38,9        | 32,7        | 27,9        | 23,0        |
| 2008                  | 42,8            | 78,0        | 96,3        | 98,9        | 99,2        | 99,1        | 99,2        | 99,3        | 99,1        | 97,1        | 93,4        | 88,1        | 79,9        | 69,9        | 63,6        | 49,7        | 39,1        | 35,2        | 31,2        | 23,0        |
| 2009                  | 52,5            | 86,7        | 98,4        | 99,1        | 98,9        | 99,3        | 98,5        | 98,8        | 98,8        | 97,7        | 93,4        | 89,7        | 80,9        | 75,3        | 67,4        | 48,5        | 40,5        | 34,0        | 26,6        | 24,5        |
| 2010                  | 58,0            | 86,3        | 98,4        | 99,5        | 99,2        | 98,4        | 99,6        | 99,3        | 98,8        | 98,7        | 95,4        | 91,7        | 81,3        | 77,2        | 64,8        | 45,6        | 39,4        | 34,8        | 28,9        | 23,7        |
| <b>2011</b>           | <b>57,8</b>     | <b>85,5</b> | <b>98,0</b> | <b>98,3</b> | <b>99,3</b> | <b>98,9</b> | <b>98,4</b> | <b>98,5</b> | <b>97,7</b> | <b>97,8</b> | <b>95,3</b> | <b>91,3</b> | <b>83,1</b> | <b>75,8</b> | <b>65,8</b> | <b>44,8</b> | <b>40,2</b> | <b>32,3</b> | <b>27,4</b> | <b>26,0</b> |

Fuentes: Elaboración propia en base a la ENHA 2006 y a las ECH 2007 a 2011.

Nota: Todo el país (Años 2006 a 2011)

Gráfico 3.3

**ASISTENCIA A ALGÚN ESTABLECIMIENTO EDUCATIVO POR EDADES SIMPLES  
SEGÚN GRANDES ÁREAS**  
(Todo el país, Año 2011)



Fuente: Procesamiento propio de la Encuesta Continua de Hogares 2011.

## **[LOGRO Y NIVEL EDUCATIVO ALCANZADO POR LA POBLACIÓN - 2011]**

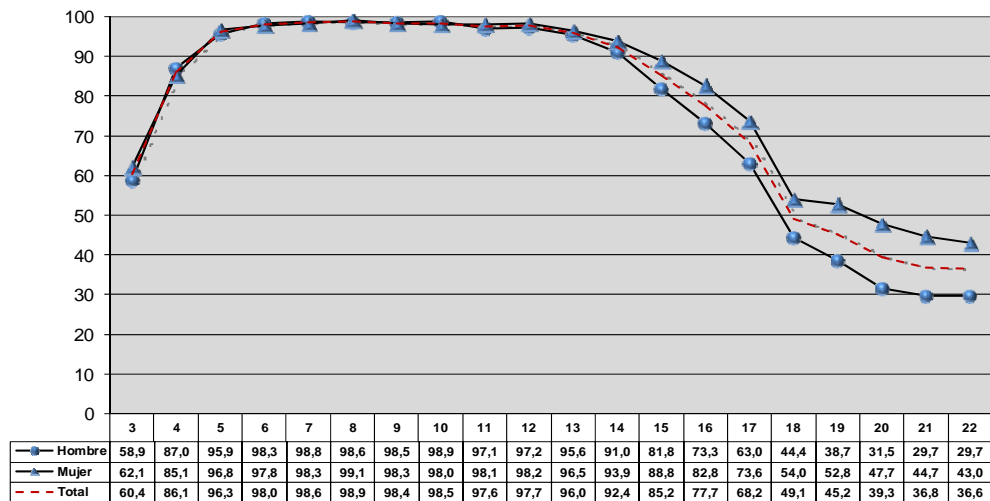
En este sentido, es bueno poder señalar que la asistencia a establecimientos educativos de hombres y mujeres, en tanto brecha, difiere sustantivamente de las observadas en los quintiles y en las grandes áreas geográficas.

En efecto, entre los 4 y los 13 años de edad, no se registran diferencias de relevancia al comparar hombres y mujeres.

A los 3 y a los 14 años, edades de ingreso y salida de la educación básica, las mujeres asisten aproximadamente un 3% más que los hombres. Pero a partir de los 15 años y sobre todo después de los 18 años de edad, la participación de las jóvenes tiende a ser cada vez mayor a la de los jóvenes.

Gráfico 3.4

**ASISTENCIA A ALGÚN ESTABLECIMIENTO EDUCATIVO POR EDADES SIMPLES  
SEGÚN SEXO**  
(Todo el país, Año 2011)



Fuente: Procesamiento propio de la Encuesta Continua de Hogares 2011.

## **NIVEL EDUCATIVO DE LA COBERTURA**

Si atendemos al nivel educativo al que asiste la población de edades escogidas, es posible evaluar no sólo la cobertura educativa, sino la "oportunidad" de dicha cobertura.

Examinemos entonces, las tasas de asistencia para niños y jóvenes de los grupos etarios equivalentes a las edades teóricas de cada nivel educativo, pero conociendo el nivel educativo al que efectivamente se encuentran concurriendo.

De esta forma es posible apreciar de manera intuitiva, la correspondencia entre la asistencia a algún establecimiento educativo y el nivel educativo al que efectivamente asiste.

Entre los niños de 4 a 11 años, existe una importante adecuación entre las edades teóricas y los niveles educativos correspondientes (Gráfico 3.5).

Los niños de 4 y 5 años que no asisten, son menos de 1 de cada 10 (8,8%). En primaria, es decir entre los 6 y los 11 años, la cobertura sigue siendo total (94,4%) y existe un 3,3% que asiste a inicial, y no se trata de retraso escolar, por lo cual el porcentaje de cobertura asciende a 97,7%.

Los niveles de no asistencia crecen considerablemente a partir de los 12 años de edad. Entre los niños de 12 a 14 años de edad, si bien nuevamente se registra una participación en educación media levemente superior a la registrada en

## [NIVEL EDUCATIVO DE LA COBERTURA]

2009 y 2010 (70,6%, 73,4% y 73,7%, respectivamente), sigue existiendo un 4,7% de jóvenes que declararon no encontrarse asistiendo a ningún establecimiento educativo.

En el grupo de 15 a 17 años, este mismo guarismo, que fuera de 24,5% en 2010, se sitúa ahora en un 22,8%.

Y el rezago, que en estas edades representa uno de los factores clave para determinar los índices de desvinculación, lentamente sigue disminuyendo: entre los 12 y los 14 años, pasa del 20,5% al 19,4% y entre los 15 y los 17 años, se encuentran aún asistiendo a Educación Primaria o a Educación Media Básica el

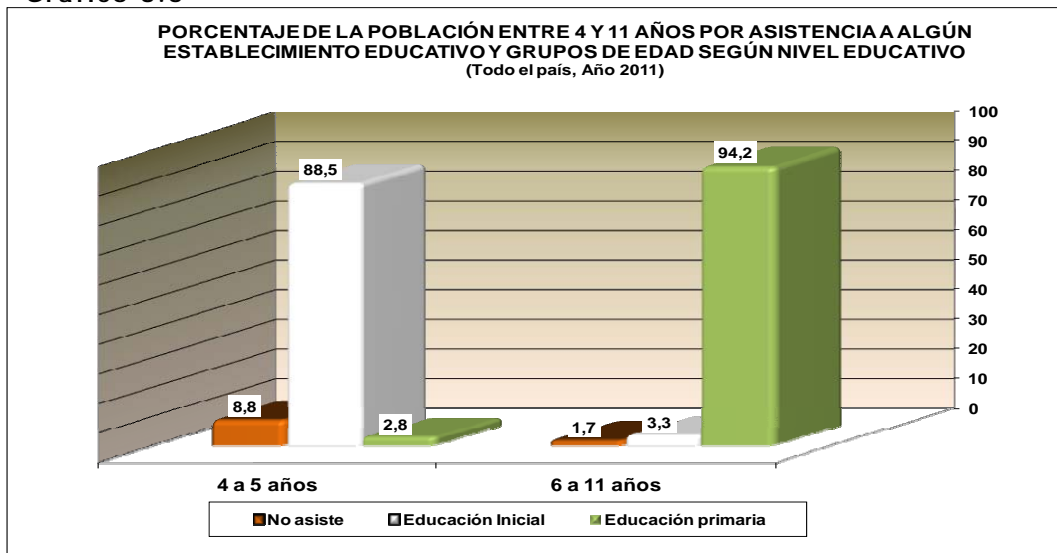
0,7% y el 25,5% respectivamente (estos valores en 2010 fueron: 1% y 30,9%).

Preocupa que, entre los 15 y los 17 años, casi la mitad de los jóvenes están rezagados, o no asisten (49,1%): un 7,3% menos que en 2010.

El grupo de los jóvenes entre los 18 y los 24 años, la desvinculación, no sólo es mayoritario, sino que es relativamente estable en el tiempo. Entre 2006 y 2011, los jóvenes de 18 a 24 años de edad que declararon no encontrarse asistiendo a ningún establecimiento educativo fueron: 61,1%, 62,5%, 57,9%, 61,8%, 62,5% y 61,4%.

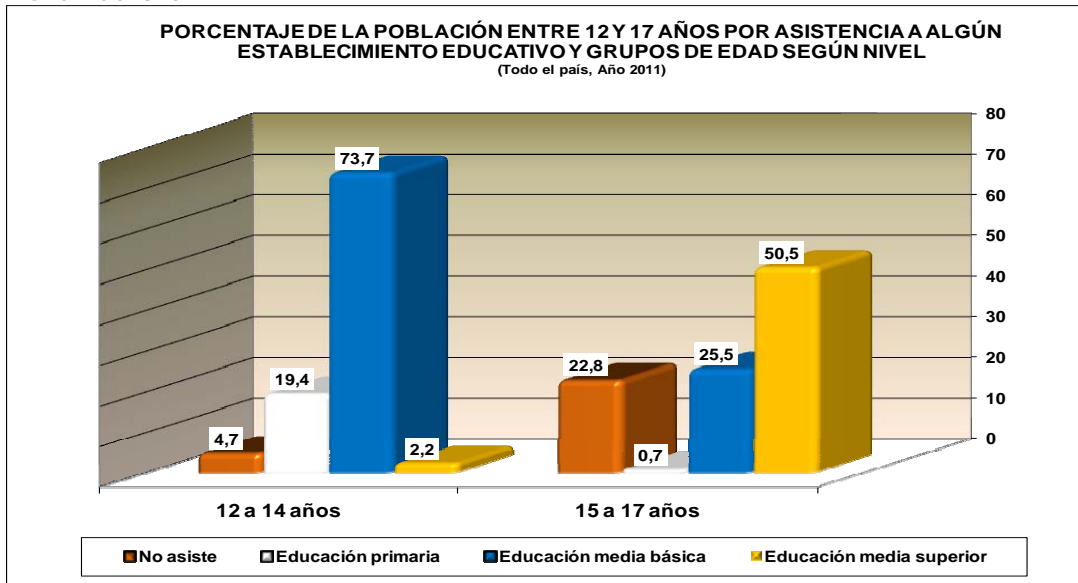
[LOGRO Y NIVEL EDUCATIVO ALCANZADO POR LA POBLACIÓN - 2011]

Gráfico 3.5



Fuente: Encuesta Continua de Hogares 2011.

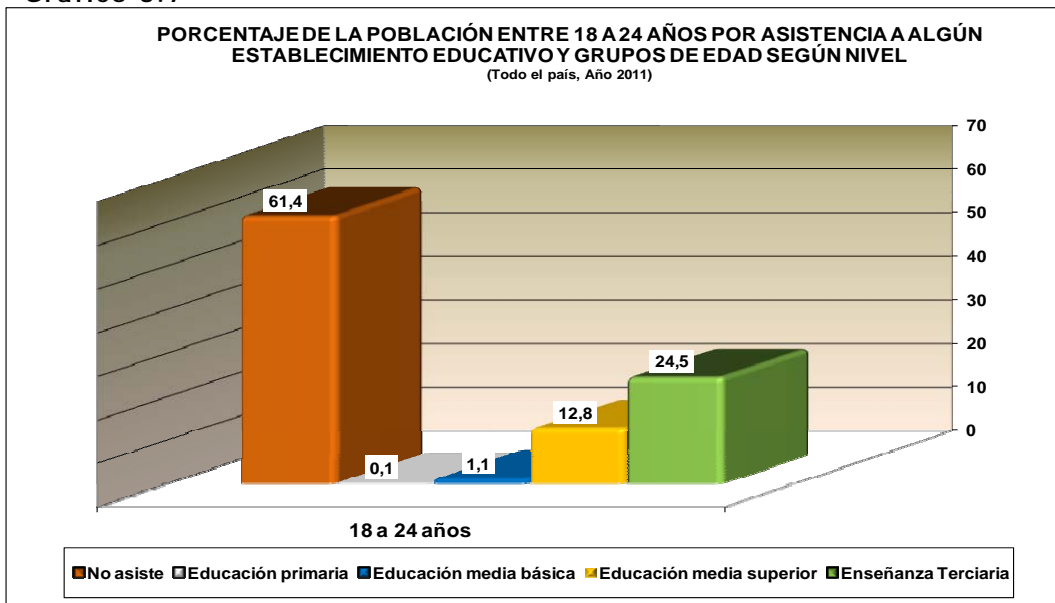
Gráfico 3.6





[LOGRO Y NIVEL EDUCATIVO ALCANZADO POR LA POBLACIÓN - 2011]

Gráfico 3.7



Fuente: Encuesta Continua de Hogares 2011

## [ASISTENCIA Y TRABAJO]

Esto permite suponer que en estas edades, los niveles de reclutamiento “normales” encuentran un techo bastante firme, en torno a un 40%, y que la lucha contra esta realidad puede ser más larga y exigente de lo que a primera vista pueda parecer. En 2011, el 24,5% de estos jóvenes se encontraban asistiendo en niveles acordes a su edad y el rezago descendió al 14% (en 2010: 20,1% y 17,3%, respectivamente).

### **ASISTENCIA Y TRABAJO**

Uno de los factores normalmente asociados con la caída de la cobertura educativa, como así también con el rezago escolar, es el incremento en las oportunidades de acceso a actividades

alternativas, como por ejemplo las laborales.

Así es posible suponer que un mejoramiento en la oferta de trabajo, ocasione en determinados contextos y para grupos de ciertas edades, una caída en la cobertura del sistema educativo. Caída que además, es razonable se exprese entre quienes sostienen un vínculo inestable o débil con la propuesta formativa.

Si se considera a la educación formal como un mecanismo que incrementa las oportunidades de acceso y ascenso social, la caída de su capacidad de incorporación

**[LOGRO Y NIVEL EDUCATIVO ALCANZADO POR LA POBLACIÓN - 2011]**

**Cuadro 3.7**  
**JÓVENES DE 15 A 20 AÑOS DE EDAD POR ASISTENCIA A ALGÚN ESTABLECIMIENTO DE EDUCACIÓN Y ACTIVIDAD SEGÚN NIVEL EDUCATIVO MÁXIMO ALCANZADO**

| NIVEL EDUCATIVO MÁXIMO ALCANZADO | ASISTENCIA A ALGÚN ESTABLECIMIENTO DE EDUCACIÓN Y ACTIVIDAD |                                  |                     |                                     |                        |
|----------------------------------|---|----------------------------------|---------------------|-------------------------------------|------------------------|
|                                  | TOTAL   | Asiste y trabaja o busca trabajo | Asiste y no trabaja | No Asiste y trabaja o busca trabajo | No asiste y no trabaja |
| <b>TOTAL .....</b>               | <b>100,0</b>  | <b>12,9</b>                      | <b>48,9</b>         | <b>25,6</b>                         | <b>12,5</b>            |
| Sin instrucción.....             | 0,1   | 0,0                              | 0,0                 | 0,0                                 | 0,1                    |
| Educación inicial .....          | 0,0   | 0,0                              | 0,0                 | 0,0                                 | 0,0                    |
| Primaria incompleta .....        | 2,4   | 0,1                              | 0,4                 | 0,8                                 | 1,2                    |
| Primaria completa.....           | 11,5  | 0,0                              | 0,0                 | 7,0                                 | 4,5                    |
| Media básica incompleta .....    | 25,1  | 2,0                              | 12,2                | 7,2                                 | 3,6                    |
| Media básica completa .....      | 6,5   | 0,0                              | 0,0                 | 5,1                                 | 1,4                    |
| Media superior incompleta .....  | 41,1  | 7,7                              | 28,9                | 3,7                                 | 0,8                    |
| Media superior completa.....     | 2,5   | 0,0                              | 0,0                 | 1,7                                 | 0,8                    |
| Terciaria Incompleta .....       | 10,7  | 3,1                              | 7,4                 | 0,2                                 | 0,1                    |
| Terciaria Completa.....          | 0,1   | 0,0                              | 0,0                 | 0,0                                 | 0,0                    |

Fuentes: Elaboración propia en base a la ECH 2011.

Nota: Todo el país (Año 2011)

## [ASISTENCIA Y TRABAJO]

puede estar señalando fallas en el adecuado cumplimiento de dicha función.

Para examinar estos aspectos, un primer paso es examinar las siguientes tres dimensiones: el nivel educativo máximo declarado, la asistencia actual a establecimientos educativos y la condición de actividad económica al momento de la entrevista.

Con base en los datos de 2011, el 48,9% de los jóvenes 15 a 20 años se dedican exclusivamente a estudiar (7 décimas más que en 2010), casi 6 de cada 10 de ellos lo hacen en Educación Media Superior (59%), el 25,8% aún no termina la Educación Media Básica y el 15,1% realiza estudios terciarios.

Las personas que comportan una mayor desafiliación social, es decir, aquellos que no sólo no asisten a un establecimiento educativo y no trabajan, sino que tampoco buscan trabajo, representó el 12,5% de los jóvenes entre los 15 y los 20 años de edad. Estos jóvenes no cuentan con una actividad laboral alternativa y tampoco buscan procurarla. Por lo cual no existen elementos evidentes que justifiquen su alejamiento del sistema educativo en los términos en que se lo manejó antes. Pero sobre este particular volveremos más adelante.

Un segundo aspecto que debe ser abordado, es el de los motivos por los cuales el joven explica su alejamiento del sistema educativo.

## [ LOGRO Y NIVEL EDUCATIVO ALCANZADO POR LA POBLACIÓN - 2011 ]

Como surge del Cuadro 3.8, casi la mitad de los jóvenes de 12 a 29 años que se desvincularon del sistema educativo habiendo llegado a iniciar educación

media, declaran como la principal razón para su alejamiento la falta de interés o que se interesaban en aprender otras cosas (45%).

**Cuadro 3.8**  
**JÓVENES DE 12 A 29 AÑOS DE EDAD POR TRAMOS DE EDAD Y QUINTILES EXTREMOS DE INGRESO**  
**SEGÚN LA PRINCIPAL RAZÓN POR LA CUAL SE HA DESVINCULADO DEL SISTEMA EDUCATIVO**

| NIVEL EDUCATIVO MÁXIMO<br>ALCANZADO               | TOTAL | TRAMOS DE EDAD  |                 | QUINTILES EXTREMOS<br>DE INGRESO |                  |
|---|-------|-----------------|-----------------|----------------------------------|------------------|
|   |       | 12 a 17<br>años | 18 a 29<br>años | 1 <sup>er</sup><br>quintil       | Quintil<br>mayor |
| TOTAL .....                                       | 100,0 | 100,0           | 100,0           | 100,0                            | 100,0            |
| Comenzó a trabajar .....                          | 29,6  | 5,5             | 32,8            | 21,9                             | 36,8             |
| No tenía interés o le interesaban otras cosas.... | 45,0  | 62,8            | 42,6            | 44,2                             | 46,8             |
| Quedó ella o su pareja embarazada .....           | 6,2   | 4,4             | 6,4             | 10,3                             | 0,6              |
| Le resultaba difícil .....                        | 6,0   | 9,2             | 5,6             | 6,9                              | 4,8              |
| Debió atender asuntos familiares .....            | 5,5   | 5,3             | 5,6             | 7,6                              | 4,0              |
| Otras razones.....                                | 7,6   | 12,9            | 6,9             | 9,0                              | 7,0              |

Fuentes: Elaboración propia en base a la ECH 2011.

Nota: Jóvenes de 12 a 29 años de todo el país, que declararon haber asistido a educación media pero que hoy no lo hacen (Año 2011)

El trabajo aparece como el segundo motivo más importante: 3 de cada 10 se desvinculó cuando comenzó a trabajar.

Al examinar cómo se distribuyen estas respuestas según tramos de edad, se observa que son los más jóvenes los que declararon en mayor proporción que no tenían interés o que se interesaban por cosas diferentes (12 a 17 años: 62,8%).

En cambio, los jóvenes de 18 a 29 años se dividieron más en sus respuestas: 4 de cada 10 declararon también falta de interés, pero más de 3 de cada 10 señaló que la principal razón fue que comenzó a trabajar (42,6% y 32,8% respectivamente).

Ahora bien, al examinar las respuestas en los sectores más pobres en comparación con los sectores más ricos, surge que, en comparación existen otras razones que también gravitan.

En efecto, entre los jóvenes provenientes del 20% de los hogares más ricos, predomina el desinterés y el inicio en una actividad laboral (42,6% y 32,8%).

En cambio, entre los jóvenes más pobres, además del desinterés y el trabajo (44,2% y 21,9%), también adquieren significación factores como el embarazo temprano y la atención del hogar (10,3% y 7,6%). Conjuntamente, representaron la principal razón esgrimida por 2 de cada 10 de estos jóvenes (17,9%).

#### 4. Nivel educativo y culminación de ciclos

##### **NIVEL EDUCATIVO MÁXIMO ALCANZADO**

La capacidad de saber leer y escribir, si bien es una condición necesaria para integrarse adecuadamente en sociedad, no es un atributo suficiente para garantizar la integración compleja que hoy la sociedad demanda de un ciudadano. El mundo moderno demanda la adquisición de habilidades cognoscitivas complejas. Ya no sólo se trata de protagonizar de forma competente el acto cotidiano de la comunicación, se trata de contribuir diariamente a los mecanismos de producción y reproducción de la vida en sociedad. Y estas acciones suponen

calificaciones cada día más específicas y sofisticadas.

En la sociedad de la información las capacidades necesarias para un concurso igualitario y para una participación contributiva, superan ampliamente las aptitudes básicas de aquella primera frontera. Por ello interesa saber qué proporción de la población ha alcanzado los diferentes niveles de instrucción.

La proporción en que la población accede a niveles educativos más altos y logra completar ciclos educativos, permite vislumbrar otras diferencias fundamentales en materia de competencias individuales de impacto estructural.

## [NIVEL EDUCATIVO MÁXIMO ALCANZADO]

En términos del nivel educativo máximo alcanzado por la población adulta, importa particularmente la finalización del ciclo de Educación Primaria. Los logros educativos de las personas con 25 y más años de edad, sobre todo en los niveles educativos más bajos, son una buena referencia del “techo” alcanzado en el sistema de educación formal. En el Cuadro 3.1 se presenta el porcentaje de población que alcanza a completar cada nivel educativo. La información se presenta desagregada por tramos de edades, lo que facilita un examen estructural más detallado.

La población de 25 y más años de edad, que cuentan con primaria completa como máximo nivel alcanzado, aumenta

significativamente al considerar personas de mayor edad. Es así que el 27,2% de las personas con 70 y más años de edad y el 80,9% de las personas con entre 25 y 29 años, alcanzan niveles educativos superiores a primaria completa.

En cuanto a las diferencias que se expresan al poner en relación el nivel de ingresos y el nivel educativo, como rasgo significativo de la desigualdad social, los hogares con más bajos ingresos se caracterizan por la proporción de personas que no han alcanzado a superar el nivel de instrucción primario.

En tanto que los hogares más ricos se caracterizan por la proporción de personas con por lo menos estudios terciarios.



## [ LOGRO Y NIVEL EDUCATIVO ALCANZADO POR LA POBLACIÓN - 2011 ]

**Cuadro 4.1**  
**PORCENTAJE DE POBLACIÓN DE 25 AÑOS O MÁS POR TRAMOS DE EDAD SEGÚN NIVEL EDUCATIVO MÁXIMO ALCANZADO.**

| NIVEL EDUCATIVO MÁXIMO ALCANZADO  | TRAMOS DE EDAD |              |              |              |              |              |               |
|-----------------------------------|----------------|--------------|--------------|--------------|--------------|--------------|---------------|
|                                   | TOTAL          | 25 a 29 años | 30 a 39 años | 40 a 49 años | 50 a 59 años | 60 a 69 años | 70 y más años |
| <b>TOTAL .....</b>                | <b>100,0</b>   | <b>100,0</b> | <b>100,0</b> | <b>100,0</b> | <b>100,0</b> | <b>100,0</b> | <b>100,0</b>  |
| Sin instrucción .....             | 0,8            | 0,2          | 0,3          | 0,3          | 0,6          | 0,9          | 2,5           |
| Primaria incompleta .....         | 11,5           | 2,9          | 3,7          | 5,6          | 10,1         | 20,2         | 30,2          |
| Primaria completa .....           | 28,4           | 16,0         | 20,5         | 28,5         | 30,1         | 35,3         | 40,1          |
| <b>HASTA PRIMARIA COMPLETA ..</b> | <b>40,7</b>    | <b>19,1</b>  | <b>24,5</b>  | <b>34,4</b>  | <b>40,8</b>  | <b>56,4</b>  | <b>72,8</b>   |
| Media básica incompleta .....     | 8,7            | 11,7         | 10,9         | 9,8          | 8,2          | 6,4          | 4,6           |
| Media básica completa .....       | 10,5           | 12,4         | 14,7         | 12,7         | 10,2         | 7,2          | 4,0           |
| Media superior incompleta .....   | 13,5           | 17,8         | 17,9         | 14,8         | 13,4         | 9,4          | 6,1           |
| Media superior completa .....     | 8,1            | 8,4          | 8,9          | 8,7          | 10,3         | 7,1          | 4,1           |
| Terciaria Incompleta .....        | 7,8            | 18,8         | 9,8          | 7,4          | 5,9          | 4,4          | 2,8           |
| Terciaria Completa .....          | 10,8           | 11,8         | 13,2         | 12,3         | 11,4         | 9,0          | 5,6           |

Fuentes: Elaboración propia en base a la Encuesta Continua de Hogares 2011.

Nota: Todo el país (Año 2011)

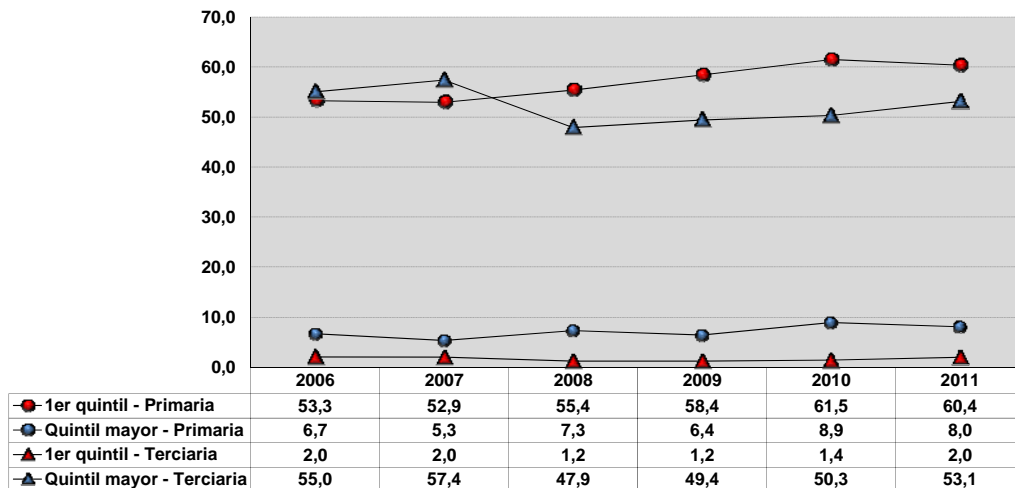
En el Gráfico 4.1 se puede observar cómo, en el corto plazo, la proporción de personas ricas que no ha superado primaria y de personas pobres que han alcanzado terciaria, como situaciones

atípicas, se mantienen estables en el tiempo, es justamente la proporción en que los ricos alcanzan terciaria y que los pobres no logran superar primaria, los factores con variación.

Gráfico 4.1

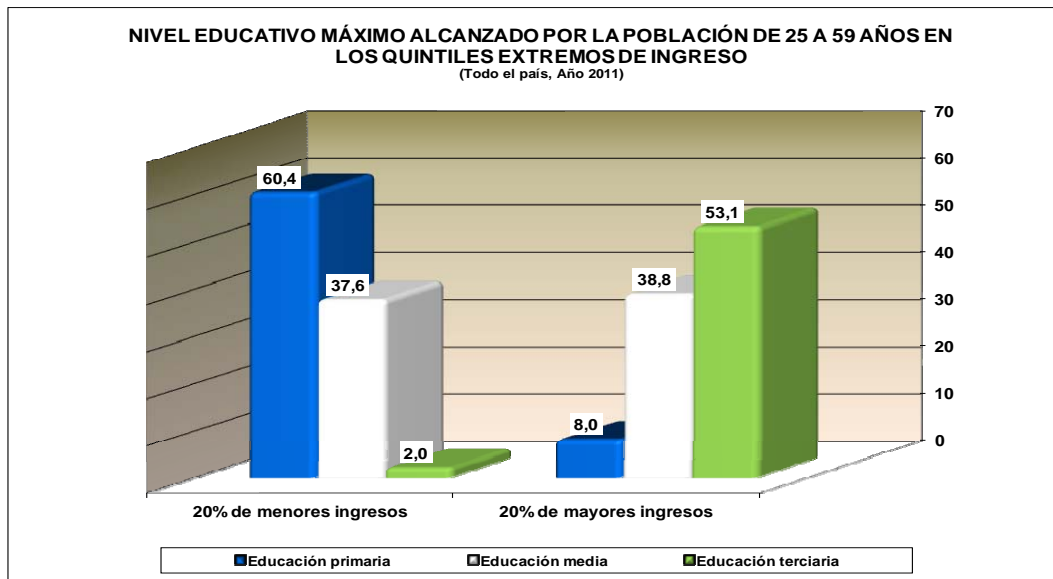
**EVOLUCIÓN COMPARADA DEL PORCENTAJE DE POBLACIÓN DE 25 A 59 AÑOS  
CON EDUCACIÓN PRIMARIA O TERCIARIA COMO MÁXIMO NIVEL ALCANZADO  
EN EL 1er QUINTIL Y EN EL QUINTIL MAYOR DE INGRESOS**

(2006 - 2011)



Fuente: ENHA 2006 y ECH de 2007 a 2011 del INE.

Gráfico 4.2



Fuente: Elaboración propia en base a la ECH del INE (2011).

NOTA: Las categorías de nivel educativo denotan acceso al ciclo y no necesariamente culminación del mismo.

## [NIVEL EDUCATIVO MÁXIMO ALCANZADO]

Las personas pertenecientes a hogares del 1er quintil de ingresos, que no alcanzan a superar primaria, registran en 2011 un cambio positivo de tendencia. Habrá que vigilar su evolución futura.

Por su parte, los sectores pertenecientes al quintil mayor de ingresos, continúan incrementando la proporción de personas entre los 25 y los 59 años que han alcanzado niveles de estudio terciarios.

Complementariamente, en estas edades los sectores ricos y pobres participan de manera similar en educación media: cuentan con una proporción similar de personas que habiendo superado la Educación Primaria, no acceden a la Educación Terciaria (38,8% y 37,6%).

Hay que destacar que la situación es más alentadora que la registrada en años anteriores: los sectores altos reducen educación media en favor de Educación Terciaria y los sectores bajos incrementan levemente su participación en educación media en detrimento de su participación en Educación Primaria. Es decir que en ambos casos se registra un incremento del nivel educativo de la población.

Pero la probabilidad de alcanzar estudios terciarios entre los más ricos, sigue siendo comparable a la de no superar primaria entre los más pobres (50,3% y 61,5%, respectivamente). Podríamos hablar de una “simetría de la desigualdad”<sup>7</sup>: una de

---

<sup>7</sup> Se trata de un juego de palabras. Es clara que la situación educativa de ambos colectivos comparados es “asimétrica”,

## **[LOGRO Y NIVEL EDUCATIVO ALCANZADO POR LA POBLACIÓN - 2011]**

cada dos personas acceden al nivel terciario entre los más pudientes y 6 de cada 10 no acceden a educación media entre los más desposeídos (Gráfico 4.3).

Este desequilibrio entre los extremos de acceso a la educación, al comparar los quintiles de ingreso de los hogares más desposeídos con los hogares más beneficiados, representa un mapa indicativo de la distribución desigual, no sólo del nivel de instrucción como factor clave en el capital cultural de la población, sino también del tipo de acreditación educativa predominante en cada uno y su impacto al enfrentar sus

---

lo que se expresa en la “desigualdad”. La simetría viene dada por el dibujo que arroja la gráfica de dicha desigualdad.

respectivas aspiraciones laborales. Ya se ha señalado que no se trata de un fenómeno nuevo y que por ello no llama la atención. El desafío consiste en ensayar modelos explicativos que se propongan aportar elementos de reflexión para enfrentarlo en su complejidad.

Los datos, no sólo meramente confirman y mensuran el fenómeno, también permiten un primer análisis con base en datos comparados.

En este sector de la población (personas de 25 a 59 años de edad), en 2011 por primera vez desde 2006, se detiene y revierte levemente la tendencia regresiva que se registrara en los niveles educativos alcanzados por la población de bajos recursos.

## [NIVEL EDUCATIVO MÁXIMO ALCANZADO]

Así se observa que:

- ✓ Decrece significativamente la proporción de personas que no consiguen superar el nivel primario (de 61,5% a 60,4%); y,
- ✓ Se incrementa, tanto la proporción de quienes logran alcanzar educación media, como la proporción de quienes acceden al nivel terciario o superior (37% a 37,6% y 1,4% a 2%, respectivamente).

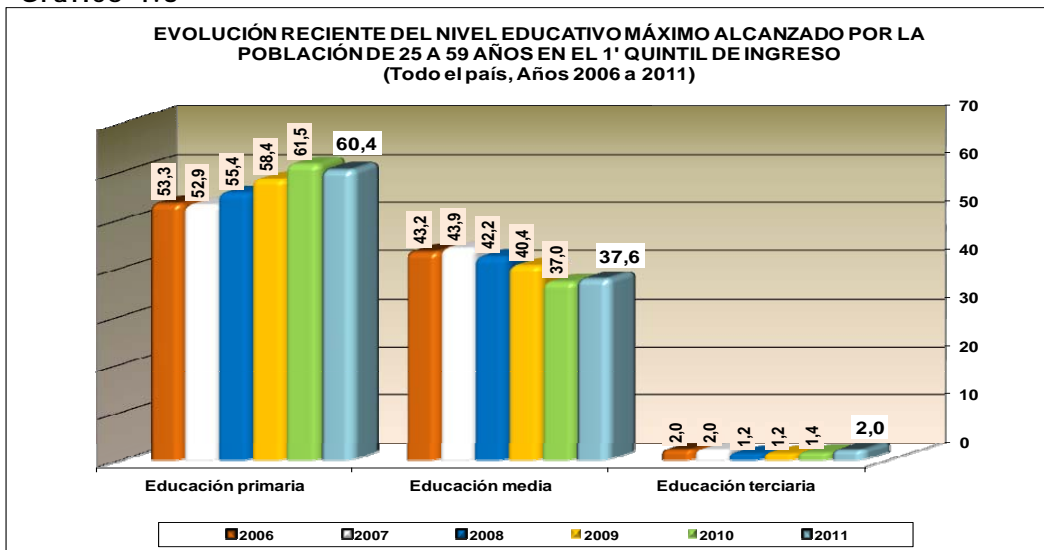
La evolución reciente se caracterizó por una Educación Media que perdía participación a favor de Primaria. En estos términos, los valores de 2011 suponen un cambio positivo entre las personas provenientes de hogares de menores ingresos (Gráfico 3.4).

Al observar el sector de población que integra el quintil de hogares con mayores ingresos, se constata un fenómeno diferente, se mantiene y profundiza la transferencia de participación, entre los niveles educativos medios y terciarios, que ya caracterizaba positivamente a este sector:

- ✓ Disminuye la participación en Educación Media (de 40,8% a 38,8%).
- ✓ Esta disminución, que ocurre en paralelo con una leve caída de la proporción de personas que no superan el nivel primario, explica el incremento en la cantidad de personas que alcanzan el nivel terciario (que pasa de 50,3% al 53,1%).

## [ LOGRO Y NIVEL EDUCATIVO ALCANZADO POR LA POBLACIÓN - 2011 ]

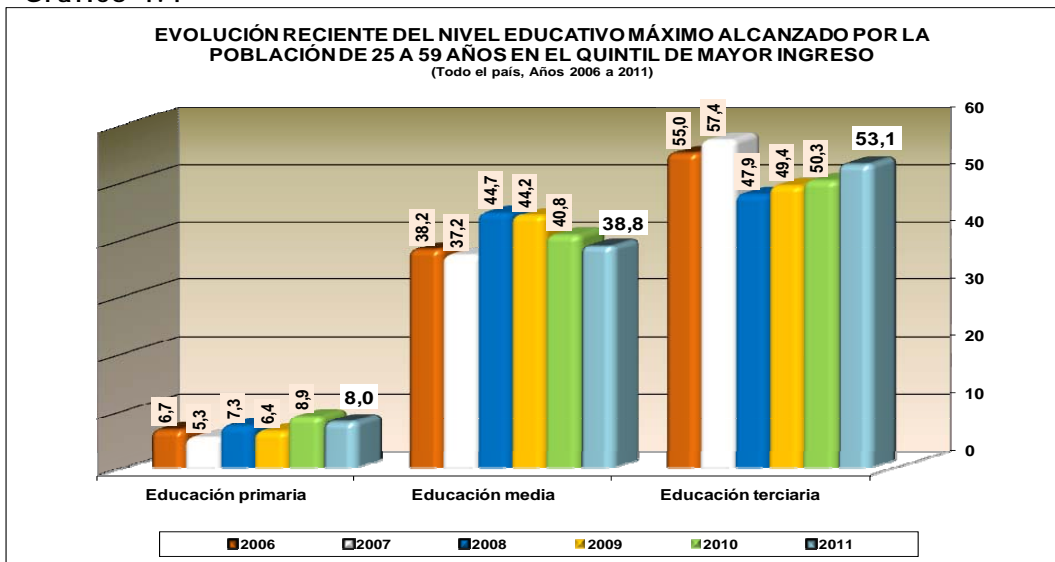
Gráfico 4.3



Fuente: Elaboración propia en base a la ENHA 2006 y de las ECH 2007 a 2011 del INE.

Nota: Las categorías de nivel educativo denotan acceso al ciclo y no necesariamente culminación del mismo.

Gráfico 4.4



Fuente: Elaboración propia en base a la ENHA 2006 y de las ECH 2007 A 2011.

NOTA: Las categorías de nivel educativo denotan acceso al ciclo y no necesariamente culminación del mismo.



## **[LOGRO Y NIVEL EDUCATIVO ALCANZADO POR LA POBLACIÓN - 2011]**

Se podría resumir que los pobres participan más de Educación Media, pero también incrementan levemente su participación en Educación Terciaria (Gráfico 3.4). En tanto que los ricos, con una importante y creciente vocación terciaria, se detienen cada vez menos en los niveles primario y medio de educación (Gráfico 3.5).

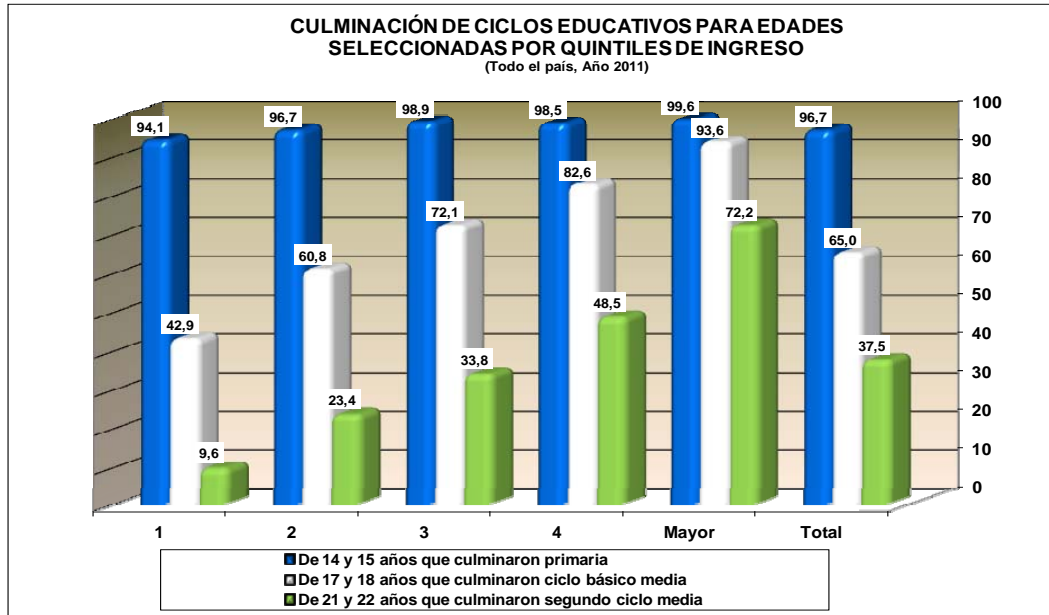
### **CULMINACIÓN DE CICLOS**

La información sobre el volumen y la estructura del sistema, requieren de

indicadores de rendimiento que permitan estimar su eficacia. El éxito educativo debe reflejarse, por lo menos, en el nivel alcanzado por la población.

Es pertinente entonces medir qué porcentaje de la población ha finalizado los diferentes ciclos. Así, aquellas personas con más de 2 o 4 años de la edad teórica de finalización de cada ciclo, resultarán indicativas del nivel y la oportunidad del logro educativo alcanzado por el sistema.

Gráfico 4.5



Fuente: Encuesta Continua de Hogares 2010.

## **[LOGRO Y NIVEL EDUCATIVO ALCANZADO POR LA POBLACIÓN - 2011]**

Interesa también desagregar esta información por quintiles de ingreso, sexo y regiones del país, lo que permitirá completar una revisión crítica del sistema educativo y sus logros, en términos de la estructura social a la cual pertenece.

Habían concluido sus estudios primarios en 2011, el 65% de los jóvenes de 17 y 18 años Educación Media Básica. Y el 37,5% de los de 21 a 22 años de edad Educación Media Superior. Estos mismos guarismos en 2010 fueron, respectivamente: 95,6%, 58,2% y 31,2%.

Este es un dato de gran significación si se lo considera en el marco de los importantes esfuerzos que el país viene haciendo para mejorar los resultados educativos.

Partiendo de las relaciones internas en materia de flujo educativo, surge que, por cada 2 jóvenes de 14 o 15 años que finalizan primaria, 1,3 jóvenes de 17 o 18 años finalizan Educación Media Básica y, por cada dos de estos, 1,2 jóvenes de 21 o 22 años culmina Educación Media Superior (63,6% y 59,5%, respectivamente).

Complementariamente, al considerar grupos con mejor nivel de ingreso, aumentan las tasas de culminación. Se trata de un fenómeno estructural, que no se ha modificado en los últimos años. Como se señalara antes, es un fenómeno que no por resultar conocido, carece de importancia su cuantificación.

## [CULMINACIÓN DE CICLOS]

La tasa incremental (TI)<sup>8</sup> entre quintiles de ingresos del hogar (Q), grafica las dificultades que enfrentan distintos individuos al procurar idéntico nivel educativo, proviniendo de hogares con diferente nivel adquisitivo.

En general, la culminación del nivel de instrucción primaria tiende a ser universal, aún en el primer quintil de ingresos, más de 9 de cada 10 jóvenes con entre 14 y 15 años han logrado completarlo (94,1%). De todas formas, en todos los casos la frontera más severa se encuentra entre el 1er y el 2do quintil de ingresos.

Pero, entre quienes cuentan con primaria completa a los 14 o 15 años de edad, se registran dos brechas de nivel similar: la brecha entre el 1<sup>er</sup> y el 2<sup>do</sup> quintil se repite entre el 2<sup>do</sup> y 3<sup>er</sup> el quintil de ingresos (TIQ<sub>1</sub>-Q<sub>2</sub> = 2,7%; y, TIQ<sub>2</sub>-Q<sub>3</sub> = 2,3%).

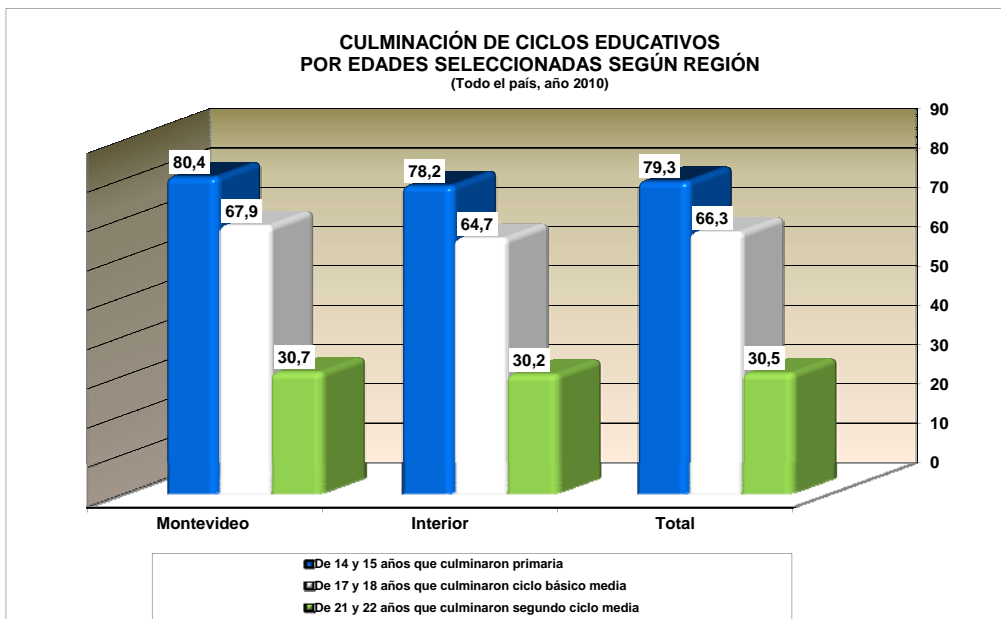
Entre quienes tienen 17 o 18 años, la brecha sí se sitúa entre el 1<sup>er</sup> y el 2<sup>do</sup> quintil: han culminado Educación Media Básica 41,8% más jóvenes del 2<sup>do</sup> quintil, que del 1<sup>er</sup> quintil. Y, en términos de haber completado la Educación Media Superior, la brecha se torna enorme entre los jóvenes de 21 y 22 años (TIQ<sub>1</sub>-Q<sub>2</sub> = 144,6%).

---

<sup>8</sup> La tasa incremental se estimó mediante la siguiente ecuación:

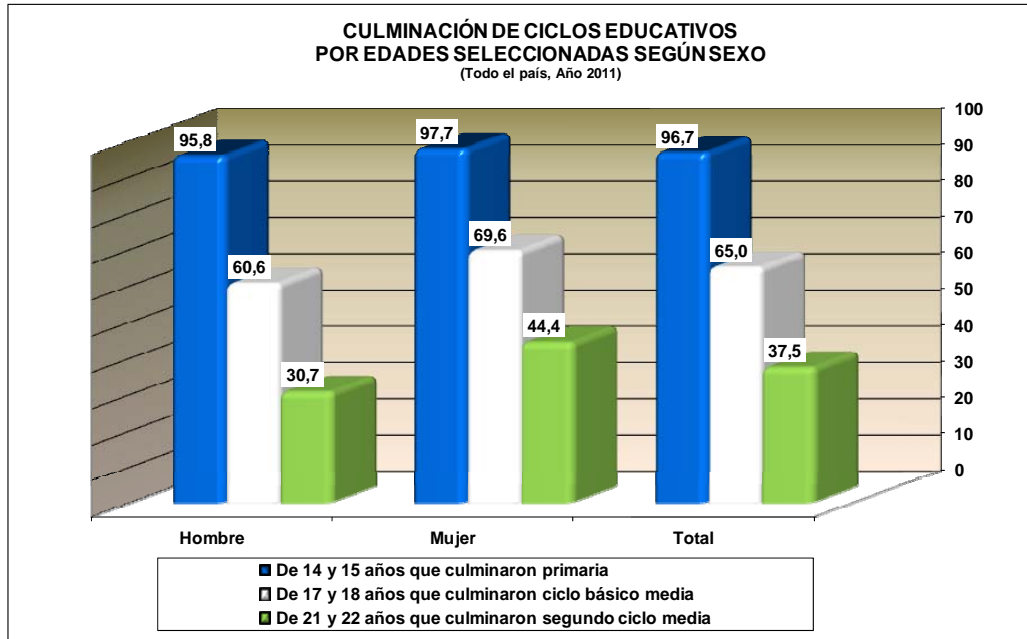
$$TI_{Q_n;Q_{n-1}} = \frac{Q_n - Q_{n-1}}{Q_{n-1}} \times 100$$

Gráfico 4.6



Fuente: Encuesta Continua de Hogares 2011.

Grafico 4.7



Fuente: Encuesta Continua de Hogares 2011.

## **[LOGRO Y NIVEL EDUCATIVO ALCANZADO POR LA POBLACIÓN - 2011]**

El grado de culminación de los diferentes niveles, en relación con los quintiles de ingresos, sigue mostrando importantes diferencias en el logro educativo. Esto no cambiará en el mediano plazo, ya que no se trata de un atributo flexible de la estructura social. Pero es importante seguir examinando y monitoreando dicha estructura.

Si ahora se considera la distribución geográfica del logro educativo, se identifican diferencias moderadas, pero igualmente significativas. La proporción de jóvenes que ha completado el correspondiente nivel educativo, es levemente mayor en Montevideo en comparación con el resto del país.

La culminación de Educación Primaria en Montevideo es 97,5% y en el resto del país 96,2%. Culminan Educación Media Básica el 67,9% de los jóvenes de 17 y 18 años en Montevideo y el 64,7% en el interior. Y la culminación de Educación Media Superior, es 30% en la capital y en el resto del país.

En materia de género, en cada tramo de edad, las mujeres alcanzan a culminar en mayor proporción que los hombres los respectivos niveles educativos y esta diferencia se incrementa cuanto más elevado es el nivel educativo: primaria es culminada en proporciones muy similares por niños y niñas (95,8% y 97,7%; lo que

## [CULMINACIÓN DE CICLOS]

representa una diferencia de 2%<sup>9</sup> en favor de las niñas). En la culminación de Educación Media Básica, la diferencia relativa alcanzada es del 14,8% (60,6% y 69,6%, hombres y mujeres respectivamente). Y las jóvenes llegan a concluir en un 44,5% más la Educación Media Superior (44,4% y 30,7%, respectivamente).

Finalmente, es interesante la evolución reciente de la estructura combinada de ambas dimensiones (Gráficos 3.8 y 3.9):

- ✓ La culminación de primaria entre los jóvenes de 14 y 15 años, viene

incrementándose desde 2008. Esta tendencia tiende a consolidarse

- ✓ Quienes tienen 17 o 18 años y quienes tienen 21 o 22 años, registran un cambio de tendencia positivo en 2011. Por tratarse de un cambio de tendencia, merece prudencia y seguimiento.

Ahora bien, lo señalado es efectivamente así tanto para las mujeres y los varones de 14 y 15 años de edad, pero no para las mujeres de 17 y 18 años que culminan Educación Media Básica cada año en mayor proporción.

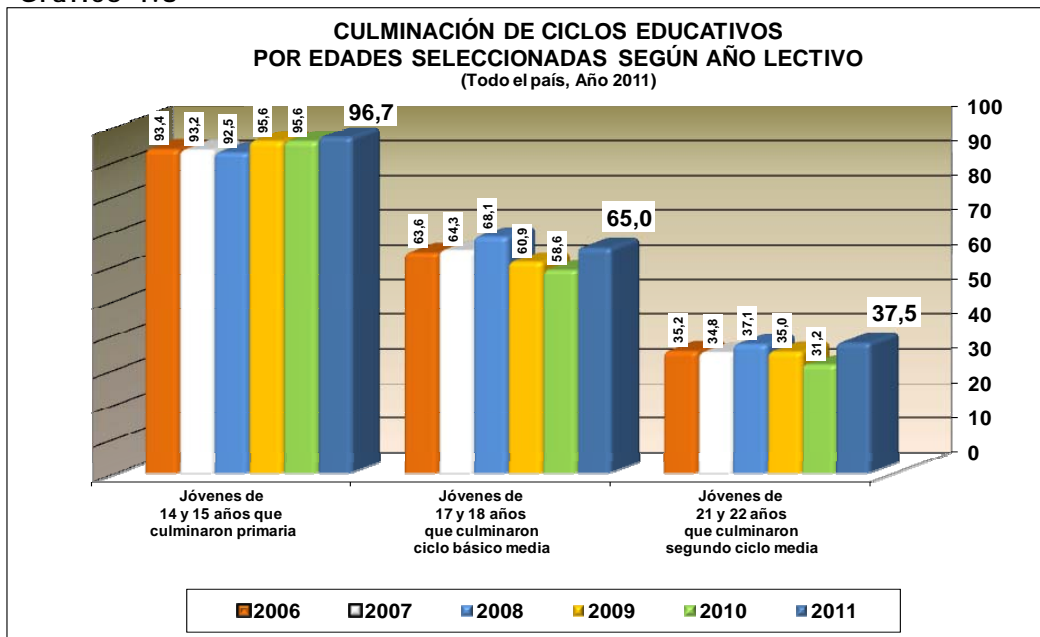
---

<sup>9</sup> El porcentaje de incremento entre la participación femenina y masculina, fue estimado como una Tasa Incremental y debe ser entendida como el porcentaje, en términos de la participación menor, de la diferencia neta entre ambas participaciones.



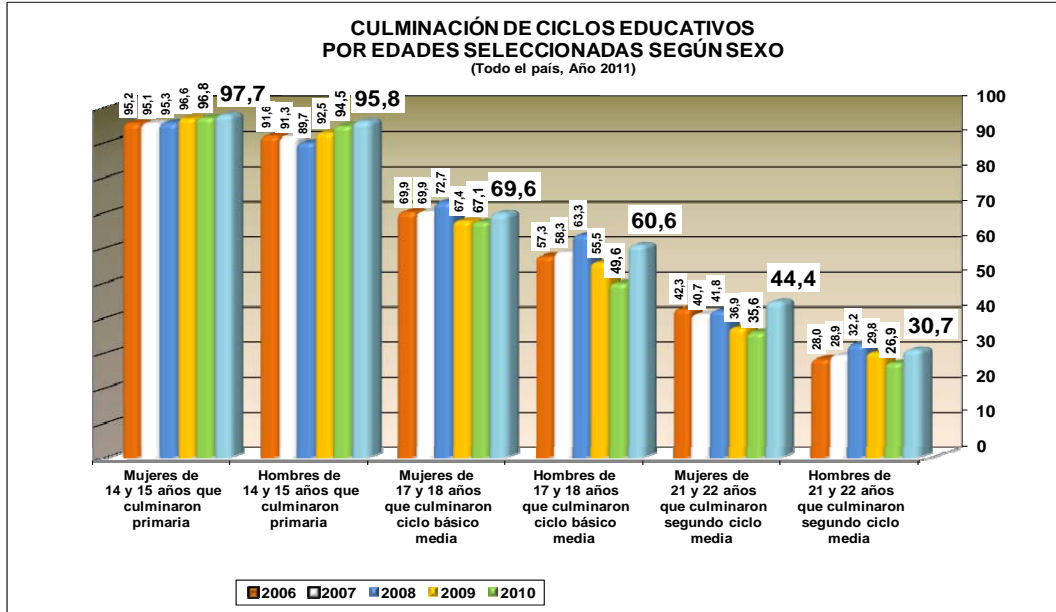
**[ LOGRO Y NIVEL EDUCATIVO ALCANZADO POR LA POBLACIÓN - 2011 ]**

**Gráfico 4.8**



Fuente: Elaboración propia en base a la ENHA 2006 y las ECH 2007 a 2011.

Gráfico 4.9



Fuente: Elaboración propia en base a la ENHA 2006 y las ECH 2007 a 2011.

## 5. QUIENES NO ESTUDIAN Y NO TRABAJAN

Entre los jóvenes de 15 a 24 años de edad, que no estudian ni trabajan y además no buscan trabajo, la proporción de mujeres se eleva a casi 7 de cada 10 (66,2%), casi 7 de cada 10 viven fuera de la capital (66%) y la mitad integran hogares de bajos recursos (48,8%).

Si bien la información de que disponemos no permite ser concluyentes, la posibilidad de internarnos en las características de esta población, abre expectativas de comprensión que no tienen por qué ser desaprovechadas.

Con este sentido presentaremos a continuación el perfil que les caracteriza y abordaremos algunas de las razones esgrimidas en relación con su particular condición de actividad.

### **PERFIL DE QUIENES NO ESTUDIAN Y NO TRABAJAN**

Entre aquellos que manifiestan haber buscado trabajo en las últimas cuatro semanas anteriores al momento de la entrevista, existe paridad entre hombres y mujeres (hombres: 50,2%) y su participación en hogares de bajos

## [PERFIL DE QUIENES NO ESTUDIAN Y NO TRABAJAN]

recursos, es levemente menor y elevando su participación en los estratos considerados más beneficiados (3<sup>er</sup> quintil al quintil mayor).

En el siguiente cuadro (Cuadro 4.2) se observa la distribución de los jóvenes que no estudian y no trabajan, por edades simples y, a su vez, es posible examinar cómo se distribuye en cada edad la condición de haber o no buscado trabajo durante las cuatro semanas previas a la entrevista.

Resulta sobresaliente el hecho de que la cantidad de jóvenes que no asisten a un establecimiento educativo, pero que tampoco trabajan, se incrementa entre los 15 y los 18 años de edad.

Es en el período de los 17 a los 21 años de edad, donde los valores son más altos.

Finalmente, parece importante señalar que estos jóvenes entre 15 y 24 años, que no trabajan y no buscan trabajo, mayoritariamente han alcanzado educación media, pero particularmente no han superado la Educación Media Básica (media básica 39,2% y media superior 26,4%). Se trata de un perfil que difiere según se considere a quienes buscan trabajo o a quienes no lo hacen.

En efecto, entre quienes no buscan trabajo, más de 8 de cada 10, alcanzaron como máximo Educación Media Básica, aunque la mayoría sólo llegaron a primaria (42,6%).

**[ LOGRO Y NIVEL EDUCATIVO ALCANZADO POR LA POBLACIÓN - 2011 ]**

**Cuadro 5.1**

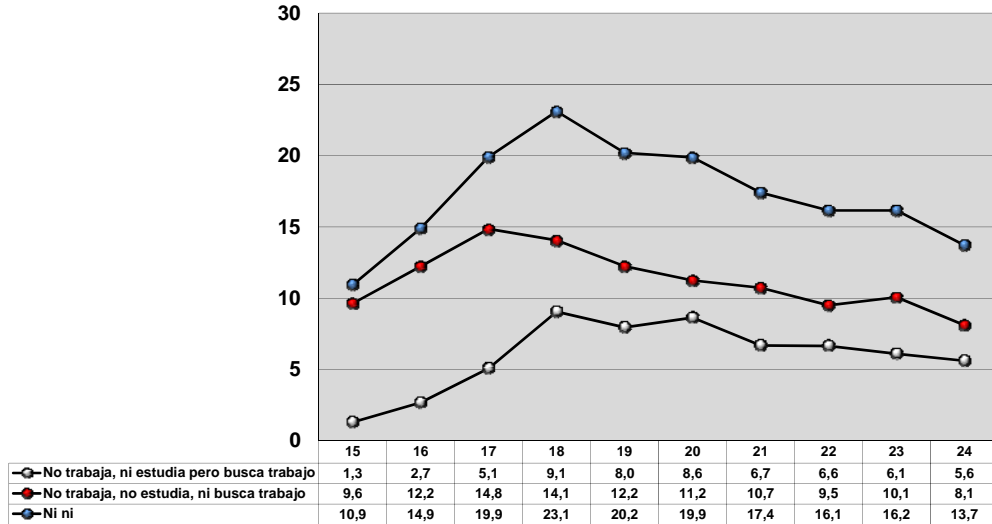
**SITUACIÓN DE LOS JÓVENES QUE NO ESTUDIAN Y NO TRABAJAN POR ASISTENCIA Y CONDICIÓN DE ACTIVIDAD SEGÚN SEXO, GRANDES ÁREAS Y QUINTILES DE INGRESOS DE LOS HOGARES.**

|   | ASISTENCIA Y CONDICIÓN DE ACTIVIDAD ECONÓMICA                        |   | Total |
|---|--|---|-------|
|   | No estudia y no trabaja, pero en las últimas 4 semanas buscó trabajo | No estudia, no trabaja y no busca trabajo |       |
| <b>SEXO</b>                                 |  |   |       |
| Hombre .....                                | 50,2   | 33,8                                      | 39,4  |
| Mujer .....                                 | 49,8   | 66,2                                      | 60,6  |
| <b>GRANDES ÁREAS</b>                        |  |   |       |
| Montevideo.....                             | 38,1   | 34,0                                      | 35,5  |
| Resto del país .....                        | 61,9   | 66,0                                      | 64,5  |
| <b>QUINTILES DE INGRESOS DE LOS HOGARES</b> |  |   |       |
| 1 <sup>er</sup> quintil.....                | 42,7   | 48,8                                      | 46,7  |
| 2 <sup>do</sup> quintil .....               | 25,4   | 26,2                                      | 25,9  |
| 3 <sup>er</sup> quintil.....                | 15,6   | 14,1                                      | 14,6  |
| 4 <sup>to</sup> quintil.....                | 11,9   | 7,3                                       | 8,9   |
| Quintil mayor.....                          | 4,4  | 3,6                                       | 3,9   |
| Total .....                                 | 100,0  | 100,0                                     | 100,0 |

Fuente: Elaboración propia en base a la ECH 2011.

Gráfico 5.1

**SITUACIÓN DE LOS JÓVENES QUE NO ESTUDIAN Y NO TRABAJAN POR ASISTENCIA Y CONDICIÓN DE ACTIVIDAD SEGÚN EDADES SIMPLES**  
(Todo el país - 2011)



Fuente: Elaboración propia en base a la ECH 2011.

[LOGRO Y NIVEL EDUCATIVO ALCANZADO POR LA POBLACIÓN - 2011]

**Cuadro 5.3**

**SITUACIÓN DE LOS JÓVENES QUE NO ESTUDIAN Y NO TRABAJAN POR ASISTENCIA Y CONDICIÓN DE ACTIVIDAD SEGÚN NIVEL EDUCATIVO ALCANZADO**

| NIVEL EDUCATIVO ALCANZADO | ASISTENCIA Y CONDICIÓN DE ACTIVIDAD ECONÓMICA                        |   | Total |
|---------------------------|--|---|-------|
|                           | No estudia y no trabaja, pero en las últimas 4 semanas buscó trabajo | No estudia, no trabaja y no busca trabajo |       |
| Sin instrucción .....     |  | 0,8                                       | 0,1   |
| Educación inicial.....    |  | 0,1                                       | 0,0   |
| Primaria .....            | 27,2   | 42,6                                      | 15,9  |
| Media Básica.....         | 45,9   | 40,0                                      | 39,2  |
| Media Superior .....      | 23,3   | 14,5                                      | 26,4  |
| Terciaria Completa.....   | 3,6  | 1,9                                       | 18,4  |
| Total .....               | 100,0  | 100,0                                     | 100,0 |

Fuente : Elaboración propia en base a la ECH 2011.

En cambio, quienes declararon encontrarse buscando trabajo, mayoritariamente han alcanzado niveles educativos de enseñanza media básica, pero algo más de 2 de cada 10 alcanzaron estudios medios superiores.

En definitiva se registran perfiles bastante diferentes cuando se compara a quienes buscan trabajo con quienes no lo hacen.

## Índice de Cuadros

### Cuadro 3.1

TASA DE ANalfabetismo y porcentaje de población por área demográfica según año.....

### Cuadro 3.2

Tasa de analfabetismo según tramos de edad. ....

### Cuadro 3.3

Asistencia a algún establecimiento educativo por edades simples según año lectivo.....

### Cuadro 3.4

Asistencia a algún establecimiento educativo por edades simples según año lectivo y pertenencia de los hogares a los quintiles extremos de ingresos. ....

### Cuadro 3.5

Diferencia de asistencia entre el quintil mayor y el primero y el 2do quintil y el primero de ingresos de los hogares para 2011 y diferencia con 2010.....

### Cuadro 3.6

Asistencia a algún establecimiento educativo por edades simples según grandes áreas y año lectivo. ....

### Cuadro 3.7

Jóvenes de 15 a 20 años de edad por asistencia a algún establecimiento de educación y actividad según nivel educativo máximo alcanzado.....

### Cuadro 3.8

Jóvenes de 12 a 29 años de edad por tramos de edad y quintiles extremos de ingreso según la principal razón por la cual se ha desvinculado del sistema educativo.....

### Cuadro 4.1

Porcentaje de población de 25 años o más por tramos de edad según nivel educativo máximo alcanzado.....

### Cuadro 5.1

Situación de los jóvenes que no estudian y no trabajan por asistencia y condición de actividad según sexo, grandes áreas y quintiles de ingresos de los hogares.....

### Cuadro 5.3

No estudia, no trabaja y no busca trabajo según razones por las cuales no busca trabajo ni establece un negocio.....

### Cuadro 5.4

Situación de los jóvenes que no estudian y no trabajan por asistencia y condición de actividad según nivel educativo alcanzado.....



## [LOGRO Y NIVEL EDUCATIVO ALCANZADO POR LA POBLACIÓN - 2011]

### Índice de Gráficos

#### Gráfico 3.1

EVOLUCIÓN COMPARADA DE LA TASA DE ANalfabetismo TOTAL Y RURAL (1963 - 2010) .....

#### Gráfico 3.2

ASISTENCIA A ALGÚN ESTABLECIMIENTO EDUCATIVO POR EDADES SIMPLES SEGÚN QUINTILES DE INGRESO DE LOS HOGARES (Todo el país - 2011) .....

#### Gráfico 3.3

ASISTENCIA A ALGÚN ESTABLECIMIENTO EDUCATIVO POR EDADES SIMPLES SEGÚN GRANDES ÁREAS (Todo el país, Año 2011) .....

#### Gráfico 3.4

ASISTENCIA A ALGÚN ESTABLECIMIENTO EDUCATIVO POR EDADES SIMPLES SEGÚN SEXO (Todo el país, Año 2011) .....

#### Gráfico 3.5

PORCENTAJE DE LA POBLACIÓN ENTRE 4 Y 11 AÑOS POR ASISTENCIA A ALGÚN ESTABLECIMIENTO EDUCATIVO Y GRUPOS DE EDAD SEGÚN NIVEL EDUCATIVO (Todo el país, Año 2010) .....

#### Gráfico 3.6

PORCENTAJE DE LA POBLACIÓN ENTRE 12 Y 17 AÑOS POR ASISTENCIA A ALGÚN ESTABLECIMIENTO EDUCATIVO Y GRUPOS DE EDAD SEGÚN NIVEL (Todo el país, Año 2010) .....

#### Gráfico 3.7

PORCENTAJE DE LA POBLACIÓN ENTRE 18 A 24 AÑOS POR ASISTENCIA A ALGÚN ESTABLECIMIENTO EDUCATIVO Y GRUPOS DE EDAD SEGÚN NIVEL (Todo el país, Año 2010) .....

#### Gráfico 4.1

EVOLUCIÓN COMPARADA DEL PORCENTAJE DE POBLACIÓN DE 25 A 59 AÑOS CON EDUCACIÓN PRIMARIA O TERCIARIA COMO MÁXIMO NIVEL ALCANZADO EN EL 1er QUINTIL Y EN EL QUINTIL MAYOR DE INGRESOS (2006 - 2011) .....

#### Gráfico 4.2

NIVEL EDUCATIVO MÁXIMO ALCANZADO POR LA POBLACIÓN DE 25 A 59 AÑOS EN LOS QUINTILES EXTREMOS DE INGRESO (Todo el país, Año 2011) .....

#### Gráfico 4.3

EVOLUCIÓN RECIENTE DEL NIVEL EDUCATIVO MÁXIMO ALCANZADO POR LA POBLACIÓN DE 25 A 59 AÑOS EN EL 1' QUINTIL DE INGRESO (Todo el país, Años 2006 a 2011)..

#### Gráfico 4.4

EVOLUCIÓN RECIENTE DEL NIVEL EDUCATIVO MÁXIMO ALCANZADO POR LA POBLACIÓN DE 25 A 59 AÑOS EN EL QUINTIL DE MAYOR INGRESO (Todo el país, Años 2006 a 2011) .....

#### Gráfico 4.5

CULMINACIÓN DE CICLOS EDUCATIVOS PARA EDADES SELECCIONADAS POR QUINTILES DE INGRESO (Todo el país, Año 2011) .....

#### Gráfico 4.6

CULMINACIÓN DE CICLOS EDUCATIVOS POR EDADES SELECCIONADAS SEGÚN REGIÓN (Todo el país, año 2011) .....

## [ÍNDICES DE CUADROS Y GRÁFICOS]

### **Gráfico 4.7**

CULMINACIÓN DE CICLOS EDUCATIVOS POR EDADES  
SELECCIONADAS SEGÚN SEXO (Todo el país, Año 2011) ..

### **Gráfico 4.8**

CULMINACIÓN DE CICLOS EDUCATIVOS POR EDADES  
SELECCIONADAS SEGÚN SEXO (Todo el país, Año 2011) ..

### **Gráfico 4.9**

CULMINACIÓN DE CICLOS EDUCATIVOS POR EDADES  
SELECCIONADAS SEGÚN SEXO (Todo el país, Año 2011) ..

### **Gráfico 5.1**

SITUACIÓN DE LOS JÓVENES QUE NO ESTUDIAN Y NO  
TRABAJAN POR ASISTENCIA Y CONDICIÓN DE ACTIVIDAD  
SEGÚN EDADES SIMPLES (Todo el país - 2011).....

### **Gráfico 5.2**

JÓVENES DE 15 A 24 AÑOS DE EDAD, QUE NO TRABAJAN,  
NO ESTUDIAN, NI BUSCAN TRABAJO SEGÚN MOTIVO  
(Todo el país, Año 2011

**Dr. Ricardo Ehrlich**

Ministro de Educación y Cultura

**Mtro. Oscar Gómez**

Subsecretaria de Educación y Cultura

**Mtro. Luis Garibaldi**

Director de Educación

**mec**

MINISTERIO DE EDUCACIÓN Y CULTURA



Área de Investigación y Estadística

Reconquista 535, Piso 6 / C.P. 11.000

Teléfono [+598] 2915 0103 / Internos 1621 y 1622

Montevideo – Uruguay

[educación@mec.gub.uy](mailto:educación@mec.gub.uy)